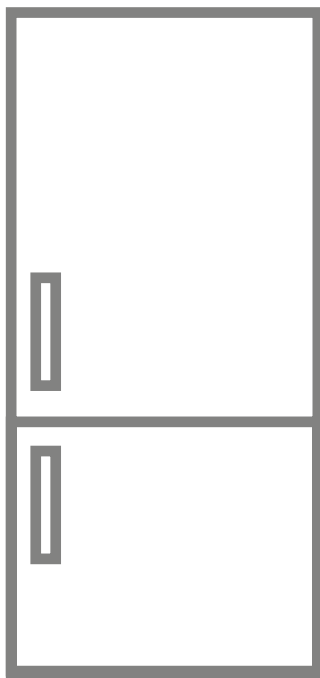


► RCB636E4MW

- DA** Brugsvejledning
Fryser - Køleskab
- NO** Bruksanvisning
Fryser - Kjøleskap
- CZ** Návod k Obsluze
Chladnička - Mraznička
- SK** Používateľ'ská príručka
Chladnička - Mraznička

USER MANUAL



AEG



DA	BRAND	Advarsel; Risiko for brand/brændbare materialer
NO	BRANN	Advarsel: Risiko for brann / brennbare materialer
CZ	POŽÁR	Varování: Riziko požáru / hořlavých materiálů
SK	POŽIAR	Varovanie; Riziko požiaru / horľavých materiálov

INDHOLD

FØR BRUG AF APPARATET	4
Generelle advarsler	4
Sikkerhedsadvarsler	8
Montering og brug af køleskabet	9
Før køleskabet tages i brug	9
BRUGERVEJLEDNING	10
Information om den nye generation af køleteknologi	10
Display og betjeningspanel	11
Betjening af dit køle-/fryseskab	11
Indstilling af fryserens temperatur	11
Indstilling af køleskabets temperatur	11
Superfrystilstand	11
Åben dør-alarm	12
Advarsler om temperaturjusteringer	12
Vigtige installationsanvisninger	12
Tilbehør	13
Isterningbakke	13
Fryseboksen	13
Ekstra kølerum	13
Luffugtighedsregulator	14
CustomFlex	14
ANBRINGELSE AF FØDEVARER	15
Køleskabsrum	15
Fryserrum	15
RENGØRING OG VEDLIGEHOLDELSE	18
Afrimning	19
FORSENDELSE OG REPOSITIONERING	19
Hvis døren skal vendes	19
INDEN MAN RINGER TIL SERVICECENTRET	19
Råd om energibesparelser	22
APPARATETS DELE OG RUMMENE	24

DEL- 1. FØR BRUG AF APPARATET

Generelle advarsler

⚠ ADVARSEL: Sørg for at der er tilstrækkeligt plads omkring apparatet til at sikre fri luftcirkulation.

⚠ ADVARSEL: Brug ikke spidse eller skarpe genstande til at fremskynde afrimningsprocessen.

⚠ ADVARSEL: Brug ikke andre elektriske apparater inden i køle-/fryseskabet

⚠ ADVARSEL: Undgå at beskadige kølekredsløbet.

⚠ ADVARSEL: Monter apparatet i henhold til producentens anvisninger for at undgå skade på apparatet eller personskade.

⚠ ADVARSEL: Ved placering af apparatet skal det sikres, at netledningen ikke klemmes eller beskadiges.

⚠ ADVARSEL: Placer ikke flere transportable stikdåser eller transportable strømforsyninger bag på apparatet.

⚠ Hvis dit apparat anvender R600a som kølemiddel - du kan finde oplysninger om dette på etiketten på køleren - skal du være forsigtig under transport og montage for at forhindre, at apparatets køleelementer bliver beskadiget. Selvom R600a er et miljøvenlig og naturlig gas, så er den eksplosiv, og i tilfælde af en lækage som følge af en skade på køleelementerne, skal du flytte køleskabet fra åben ild eller varmekilder og ventilere rummet, hvor apparatet er placeret, i et par minutter.

- Undgå beskadigelse af kølekredsløbet ved transport og montering af køleskabet.
- Undlad at opbevare sprængstoffer, såsom spraydåser med brændbare drivgasser, i dette apparat.
- Apparatet er beregnet til husholdningsbrug og lignende anvendelsesområder, såsom;

- personalekøkkener i butikker, kontorer og andre arbejdsmiljøer
 - gårde og af gæster på hoteller, moteller og andre boligmiljøer
 - bed and breakfast-lignende miljøer
 - catering og lignende anvendelsesområder uden for detailhandlen
- Hvis stikkontakten ikke passer til køleskabets stik, skal det udskiftes af producenten, en servicetekniker eller lignende kvalificerede personer for at undgå fare.
 - Apparatet må ikke anvendes af personer (inklusive børn), som er fysisk, mentalt eller synsmæssigt hæmmede eller som mangler erfaring og viden, medmindre de er blevet instrueret i brug af maskinen af en person, som har ansvaret for deres sikkerhed. Børn skal overvåges for at sikre, at de ikke leger med apparatet.
 - Dit køleskab er udstyret med et specielt jordstik. Dette stik skal bruges med en speciel stikdåse med jordforbindelse på 16 ampere eller 10 ampere afhængigt af, hvor produktet sælges. Hvis du ikke har en sådan stikdåse i dit hjem, skal du have en autoriseret elektriker til at installere en.
 - Dette apparat kan betjenes af børn på 8 år og ældre og personer som er fysisk, mentalt eller synsmæssigt hæmmede eller uden erfaring eller viden på området, såfremt de holdes under opsyn og er blevet instruerede i sikker håndtering af apparatet samt forstår farerne forbundet hermed. Børn må ikke lege med apparatet. Børn må ikke udføre rengøring og vedligeholdelse uden opsyn.
 - Børn fra 3 til 8 år må lægge varer i og tage varer ud af køleapparater. Børn forventes ikke at udføre rengøring eller vedligeholdelse af apparatet. Meget små børn (0-3 år) forventes ikke at bruge apparater. Mindre børn (3-8

år) forventes ikke at kunne bruge apparater på sikker vis, medmindre det sker under supervision. Større børn (8-14 år) og sårbare personer kan bruge apparater sikkert, når de superviseres og har fået den nødvendige vejledning i brugen af apparatet. Meget sårbare personer forventes ikke at bruge apparater på sikker vis, medmindre det sker under supervision.

- Hvis ledningen er beskadet, skal den udskiftes af producenten, en servicetekniker eller lignende kvalificerede personer for at undgå fare.
- Dette apparat er ikke beregnet til brug i højder over 2000 m.

Følg disse instruktioner for at undgå fødevarerkontaminering:

- Hvis døren holdes åben i længere tid, kan det medføre, at temperaturen i apparatets rum øges væsentligt.
- Rengør hyppigt overflader, der kan komme i kontakt med fødevarer, og tilgængelige afløbssystemer.
- Opbevar rå kød og rå fisk i egnede beholdere i køleskabet, så disse fødevarer ikke kommer i kontakt med eller drypper på andre fødevarer.
- Fryserum med to stjerner er beregnet til opbevaring af på forhånd nedfrosne fødevarer, opbevaring eller fremstilling af dessertis og isterninger.
- Rum med én, to og tre stjerner er ikke egnede til nedfrysning af friske fødevarer.
- Hvis køleapparatet skal stå tomt i længere perioder, skal det slukkes, afrimes, rengøres og tørres, og døren lades åben for at undgå, der dannes skimmel i apparatet.

Service

- Kontakt det autoriserede servicecenter for at få repareret apparatet. Brug kun originale reservedele.
- Vær opmærksom på, at reparation på egen hånd eller reparation, som udføres af en ikke-professionel reparatør, kan have konsekvenser for sikkerheden og kan gøre garantien ugyldig.
- Følgende reservedele vil være tilgængelige 7 år efter, at modellen er taget ud af produktion: termostater, temperatursensorer, printplader, lyskilder, dørhåndtag, dørhængsler, bakker og kurve.
- Bemærk, at nogle af disse reservedele kun er tilgængelige for professionelle reparatører, og at det ikke er alle reservedele, der er relevante for alle modeller.
- Dørpakninger vil være tilgængelige i 10 år efter, at modellen er taget ud af produktion.

Gamle og ude af drift køleskabe

- Hvis dit gamle køleskab har en lås, så ødelæg eller fjern låsen inden bortskaffelse, da børn ellers kan blive fanget inde i køleskabet og forårsage en ulykke.
- Gamle køleskabe og frydere indeholder isolationsmateriale og kølemidler med CFC. Undgå derfor at skade miljøet, når du kasserer dit gamle køleskab.

Bortskaffelse af din gamle maskine



Dette symbol på produktet eller dets emballage indikerer, at produktet ikke må bortskaffes som almindeligt husholdningsaffald. Det bør i stedet afleveres på dertil indrettede genbrugspladser, som tager imod elektrisk og elektronisk udstyr. Ved korrekt bortskaffelse af produktet er du med til at forhindre de negative miljø- og sundhedsmæssige påvirkninger, der ellers vil opstå i forbindelse med forkert bortskaffelse af produktet. Du kan få mere detaljerede oplysninger om genanvendelse af dette produkt ved at kontakte din kommune, lokale genbrugsplads eller forhandleren, hvor du købte produktet.

Bemærk:

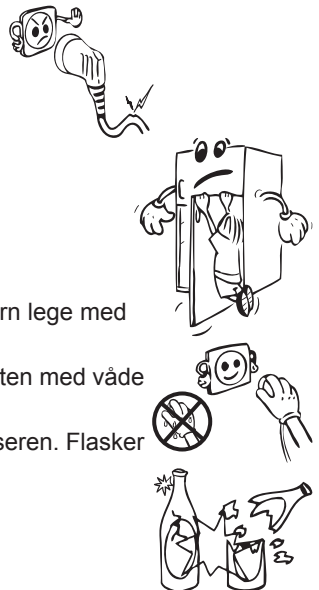
- Læs venligst brugsvejledningen før montering og brug af apparatet. Vi er ikke ansvarlige for skader opstået på grund af forkert brug.
- Følg alle instruktionerne som står på dit køleapparat og i brugsvejledningen, og gem denne vejledning på et sikkert sted for at løse problemer, der kan opstå i fremtiden.
- Dette apparat er fremstillet til brug i almindelige husholdninger, og det må kun bruges i huset og til de angivne formål. Det er ikke egnet til kommerciel eller fælles brug. En sådan anvendelse vil medføre, at garantien på apparatet annulleres, og vores virksomhed vil ikke være ansvarlig for de tab, der vil opstå.
- Dette apparat er beregnet til brug i husholdninger og er kun egnet til køling / opbevaring af fødevarer. Det er ikke egnet til kommerciel eller fælles brug og/eller til opbevaring af andre varer end fødevarer. Vores virksomhed er ikke ansvarlig for tab, der vil opstå som følge af utilsigtet brug.

Sikkerhedsadvarsler

- Brug ikke flere stikkontakter eller forlængerledninger
- Brug ikke beskadigede, ødelagte eller gamle stik.
- Undlad at trække, bøje eller beskadige ledningen.



- Brug ikke en stikadapter.
- Dette apparat er beregnet til brug af voksne. Lad ikke børn lege med apparatet eller hænge på døren.
- Undgå at sætte stikket i eller tage stikket ud af stikkontakten med våde hænder for at forhindre elektrisk stød!
- Anbring ikke glasflasker eller dåser med drikkevarer i fryseren. Flasker eller dåser kan eksplodere.



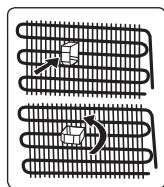
- Anbring ikke sprængfarlige eller brandfarlige stoffer i dit køleskab for din egen sikkerhed. Anbring drikkevarer med høj alkoholmængde lodret, og luk dem tæt i køleskabet.
- Undgå at røre ved isen når du tager is ud som er lavet i fryseren. Isen kan forårsage forfrysninger og/eller snitsår.
- Rør ikke ved frosne varer med våde hænder! Undlad at spise is eller isterninger umiddelbart efter at de er blevet taget ud af fryseren!



Montering og brug af køleskabet

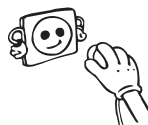
Før du begynder at bruge din fryser i brug, bør du være opmærksom på følgende punkter:

- Driftsspændingen for køleskabet er 220-240 V ved 50 Hz.
- Vi påtager os ikke ansvar for skader der opstår på grund af manglende jordforbindelse.
- Placér køleskabet på et sted, hvor det ikke vil blive udsat for direkte sollys.
- Apparatet skal placeres minimum 50 cm væk fra komfurer, gasovne og varmekilder, og bør placeres minimum 5 cm væk fra elektriske ovne.
- Køleskabet må aldrig bruges udendørs eller udsættes for regn.
- Når dit køleskab er placeret ved siden af en dybfryser, bør der være minimum 2 cm mellem dem for at forhindre fugtdannelse på ydersiden.
- Placér ikke noget på køleskabet, og placér køleskabet på et passende sted, så der er minimum 15 cm frirum omkring det.
- De forreste ben er justerbare og bør indstilles i en passende højde for at give køleskabet mulighed for at operere stabilt og ordentligt. Du kan justere benene ved at dreje dem med uret (eller i den modsatte retning). Dette skal gøres, før der lægges madvarer i køleskabet.
- Før køleskabet tages i brug, skal alle dele vaskes i varmt vand med en teskefuld natron og derefter skylles med rent vand og tørres. Anbring alle delene efter rengøring.
- Undgå at genfryse optøede frostvarer. Dette kan medføre sundhedsmæssige problemer, som f.eks. madforgiftning.
- Undgå at tildække køleskabet med stof. Dette påvirker dit køleskabs ydeevne.
- Fastgør inventaret i køleskabet under transport for at forhindre beskadigelse af inventaret.
- Indstil afstandsmåleren (delen med sorte vinger på bagsiden) ved at dreje det 90° som vist i figuren, for at forhindre at kondensatoren rører ved væggen.
- Køleskabet bør placeres op mod en væg med en friafstand på højst 75 mm.



Før køleskabet tages i brug

- Når køleskabet tages i brug første gang eller efter transport, skal det stå i en oprejst position i 3 timer inden det tilsluttes strømmen, for at sikre optimalt brug. Ellers kan du beskadige kompressoren.
- Køleskabet kan godt lugte lidt når det tages i brug første gang; luften vil fortage sig når køleskabet påbegynder nedkøling.



DEL- 2. BRUGERVEJLEDNING

Information om den nye generation af køleteknologi

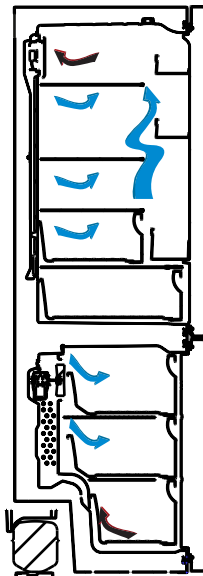
Kølefryseskabe med den nye generation køleteknologi har et anderledes fungerende system end statiske kølefryseskabe. I almindelige kølefryseskabe trænger fugtig luft ind i fryseren, og vanddamp fra madvarerne fryser til is i fryseafdelingen. For at smelte denne is, med andre ord afrime, skalkølefryseskabet være slukket. For at holde madvarerne kolde under afrimningsperioden skal brugeren skal opbevare madvarerne andetsteds, og brugeren skal fjerne den resterende is.

Situationen er helt anderledes i fryseafdelinger udstyret med den nye generation af køleteknologi. Ved hjælp af ventilatoren blæses kold, tør luft igennem fryseafdelingen. Som følge af den kolde luft, som blæses igennem fryseafdelingen - selv i mellemrummene mellem hylderne - bliver madvarerne nedfrosset jævnt og korrekt. Og der vil ikke dannes is.

Inddelingen af køleafdelingen vil være næsten den samme som i fryseafdelingen. Luften fra ventilatoren øverst i køleafdelingen nedkøles mens den passerer gennem hullet bag luftkanalen.. Samtidigt blæses luft ud gennem hullerne i luftkanalen, så det lykkes at gennemføre køleprocessen i køleafdelingen. Hullerne i luftkanalen er designet til en ligelig fordeling af luft i hele afdelingen.

Da der ikke passerer luft mellem fryse- og køleafdelingerne, vil lugte ikke blandes.

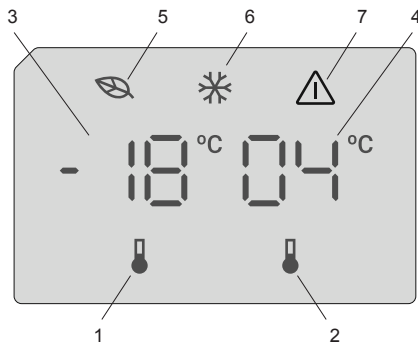
Som følge heraf vil dit kølefryseskab med den nye generation af køleteknologi være nemt at bruge, og det giver dig masser af plads og et æstetisk udseende.



Display og betjeningspanel

Brug af betjeningspanelet

1. Aktiverer indstilling af fryseren.
2. Aktiverer indstilling af køleskabet.
3. Skærm med fryserens indstillede værdi.
4. Skærm med køleskabets indstillede værdi.
5. Symbol for sparetilstand.
6. Symbol for superfrys.
7. Symbol for alarm.



Betjening af dit køle-/fryseskab

Når du har tilsluttet produktet vises alle symboler i 2 sekunder. Fryserens indledende temperatur på -18 °C vises på indikatoren for justering af fryseren, mens køleskabets indledende temperatur på $+4\text{ °C}$ vises på indikatoren for justering af køleskabet.

Indstilling af fryserens temperatur

- Fryserens indledende temperatur er sat til -18 °C .
- Tryk én gang på knappen til indstilling af fryseren.
Første gang du trykker på knappen, vises den senest indstillede temperatur på skærmen.
- Når du trykker på denne knap, sænkes temperaturen tilsvarende.
- Hvis du fortsætter med at trykke på knappen, starter temperaturindstillingen forfra fra -16 °C .

BEMÆRK: Økotilstanden aktiveres automatisk, når fryserummets temperatur indstilles til -18 °C .



Indstilling af køleskabets temperatur

- Køleskabets indledende temperatur er sat til $+4\text{ °C}$.
- Tryk én gang på køleknappen.
- Når du trykker på denne knap, sænkes temperaturen tilsvarende.
- Hvis du fortsætter med at trykke på knappen, starter temperaturindstillingen forfra fra $+8\text{ °C}$.

Superfrystilstand

Formål

- Til nedfrysning af en stor mængde mad, der ikke kan være på hurtigfrys-hylden.
- Til nedfrysning af tilberedte madvarer.
- Til hurtig nedfrysning af friske madvarer, så de bevarer friskheden.

Sådan anvendes

Aktivér superfrystilstanden ved at trykke på knappen til indstilling af fryserens temperatur og holde den nede i 3 sekunder. Når superfrystilstanden er valgt, tændes indikatorens symbol for superfrys og maskinen bipper for at bekræfte, at tilstanden er slået til.



I superfrystilstand:

- Køleskabets temperatur kan justeres. I sådanne tilfælde fortsætter superfrystilstanden.
- Sparetilstanden kan ikke vælges.
- Superfrystilstanden annulleres på samme måde, som den aktiveres.

Bemærkninger:

- Den maksimale mængde af friske madvarer (i kilo), som kan fryses inden for 24 timer, er angivet på apparatets etiket.
- Aktivér superfrystilstanden 3 timer inden du lægger friske madvarer i fryseren, for at udnytte apparatets ydeevne og frysekapacitet fuldt ud.



Superfrystilstanden annulleres automatisk efter 24 timer, eller når fryserens sensortemperatur falder til under -32 °C.

Åben dør-alarm

Hvis køleskabsdøren står åben i mere end to minutter, vil apparatet bippe.

Advarsler om temperaturjusteringer

- Det anbefales, at du ikke bruger dit kølefryseskab i temperaturer, der er koldere end 10°C.
- Temperaturindstillinger skal foretages i overensstemmelse med hyppigheden af døråbninger, mængden af mad opbevaret i køleskabet og temperaturen, der omgiver dit køleskab.
- Dit køleskab skal være i brug op til 24 timer i forhold til den omgivende temperatur uden afbrydelse efter at være blevet tændt, for at sikre, at det er helt afkølet. Undlad at åbne døre i kølefryseskabet, og undlad at stille madvarer ind i denne periode.
- En 5 minutters forsinkelsesfunktion er anvendt for at undgå beskadigelse af kompressoren i dit køleskab, når du tager stikket ud og sætter det i igen efter et strømafbud. Køleskabet begynder at fungere normalt efter 5 minutter.
- Dit kølefryseskab er designet til at fungere i de omgivelsernes temperaturintervaller, som er angivet i standarderne i følge klimaklassen som det fremgår af oplysningsmærkatet. Vi anbefaler, at køleskabet ikke bruges uden for de angivne temperaturværdigrænser for at sikre en effektiv køling.
- Dette apparat er designet til brug ved en omgivende temperatur i et område mellem 10 °C og 43 °C.

Klimaklasse	Omgivende temperatur °C
T	Mellem 16 og 43 (°C)
ST	Mellem 16 og 38 (°C)
N	Mellem 16 og 32 (°C)
SN	Mellem 10 og 32 (°C)

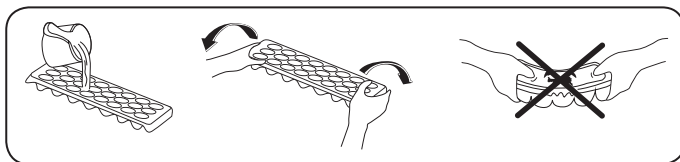
Vigtige installationsanvisninger

Dette apparat er udviklet til at fungere i ekstreme rumtemperaturer (op til 43 °C) og er udviklet med Freezer Shield-teknologi, der sikrer, at de frosne varer ikke tør op, selvom rumtemperaturen falder ned til -15 °C. Så du kan installere apparatet i et uopvarmet rum uden at skulle bekymre dig om, at maden i fryseren går til. Når rumtemperaturen igen er normal, kan du fortsætte med at bruge apparatet som sædvanlig.

Tilbehør

Isterningbakke

- Fyld isbakken med vand og placer den i fryserummet.
- Når vandet er blevet til is, kan De vride bakken som vist herunder, for at få fat i isterningerne.





Fryseboksen

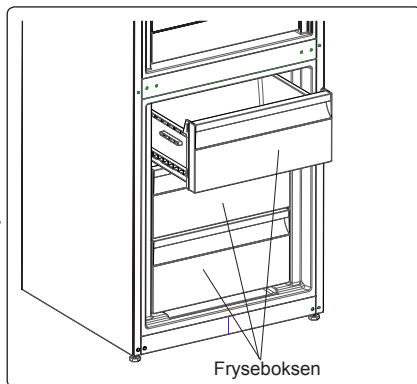
Fryseboksen er til fødevarer, der let skal kunne nås.

Sådan tages fryseboksen ud;

- Træk boksen så langt ud som muligt
- Løft den forreste del af boksen og træk boksen ud.

 **Udfør den samme funktion, blot i modsat rækkefølge for at sætte boksen på plads igen.**

 **Bemærk:** Tag altid fat i håndtaget, når boksen skal ind eller ud.

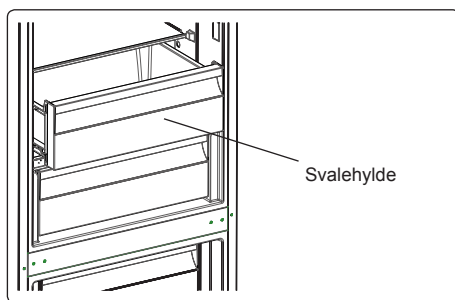


Ekstra kølerum (Ikke i alle modeller)

Ideelt til opbevaring af pålæg og ost, der bevarer smag og konsistens. Skuffen, som kan trækkes ud, har en temperatur, som er lavere end temperaturen i resten af køleskabet, takket være den aktive cirkulering af kold luft.

Udtagning af svalehylden

- Træk svalehylden mod dig selv selv ved at lade den glide frem på rillerne.
- Træk svalehylden op af rillen for at fjerne hylden.

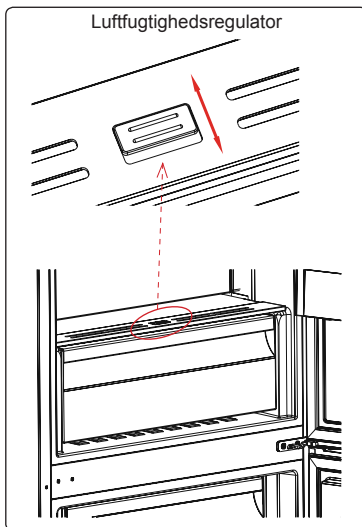


Luftfugtighedsregulator (Ikke i alle modeller)

Når fugtighedsregulatoren er i sin lukkede position, giver det mulighed for, at frisk frugt og grøntsager kan opbevares længere.

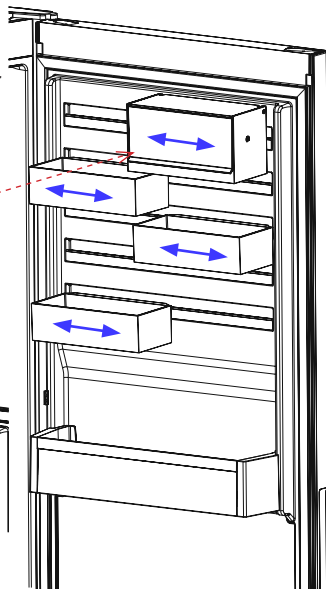
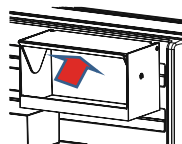
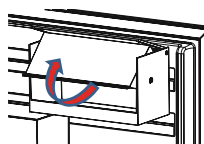
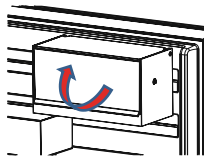
Hvis grøntsagsrummet er helt fyldt op, skal friskhjulet, som findes på forsiden af grøntsagsrummet, åbnes. Ved hjælp af dette bliver luften i grøntsagsrummet og fugtighedsgraden reguleret, og holdbarheden forlænges.

Hvis du opdager kondens på glashylden, kan du indstille luftfugtighedsregulatoren til sin åbne position.



CustomFlex (Ikke i alle modeller)

CustomFlex® giver dig mulighed for at indrette køleskabet, så det passer til dine behov. Indvendigt i døren er der opbevaringsplads og beholdere, som kan flyttes rundt, så du kan tilpasse rummet efter dine behov. Beholderne kan endda tages ud af køleskabet, så du nemmere kan komme til.



- Låget på CustomFlex-opbevaringsbeholderen kan åbnes ved, at man trækker det i pilens retning.
- Låget lukkes ved, at man trækker det i den modsatte retning.

Billeder og tekstbeskrivelser i afsnittet om tilbehør kan variere alt efter model af apparatet.

DEL- 3. ANBRINGELSE AF FØDEVARER

Køleskabsrum

- For at reducere fugt og deraf følgende stigning i frost må du aldrig placere væsker i ulukkede beholdere i køleskabet. Frost har tendens til at koncentrere sig i de koldeste dele af fordamperen og med tiden vil kræve hyppigere afrimning.
- Placer aldrig varm mad i køleskabet. Varm mad skal have lov til at afkøle ved stuetemperatur og bør være indrettet til at sikre tilstrækkelig luftcirkulation i køleskabet.
- Intet bør røre ved bagvæggen, da det vil medføre frost og pakkerne kan klæbe til bagvæggen. Åbn ikke køleskabsdøren for ofte.
- Arranger kød og rensede fisk (indpakket i emballage eller ark af plast), som du vil bruge i 1-2 dage, i den nederste del af køleskabet (over grøntsagsskuffen), da dette er den koldeste del vil sikre de bedste opbevaringsforhold.
- Du kan sætte frugter og grøntsager i grøntsagsskuffen uden emballage.

Der er blevet udviklet følgende anbefalinger for placering og opbevaring af fødevarer i kølerummet.

Mad	Maksimal Opbevaringstid	Hvor skal det placeres i køleskabet
Frugter og grøntsager	1 uge	Grøntsagsbeholder
Kød og fisk	2 - 3 dage	Pakket ind i plastikfolie, poser eller i en kødbeholder (på glashylden)
Frisk ost	3 - 4 dage	På den særlige hylde i lågen
Smør og margarine	1 uge	På den særlige hylde i lågen
Produkter på flaske mælk og yoghurt	Indtil udløbsdato anbefalet af producenten	På den særlige hylde i lågen
Æg	1 måned	I æggehylde
Tilberedt mad	2 dage	Alle hylder

BEMÆRK: Kartofler, løg og hvidløg bør ikke opbevares i køleskabet.

Fryserrum

- Brug fryserrummet i dit køleskab til opbevaring af frostvarer i længere tid og til produktion af isterninger.
- For at opnå optimalt brug af fryserrummet, brug kun glashylderne for den øvre- og mellemdelen. For bunddelen, brug da nederste kurv.
- Undgå at placere mad til nedfrysning ved siden af frosne fødevarer.
- Mad som skal nedfryses (kød, hakkekød, fisk, etc.) bør deles op i tilpas små portioner så man sikrer, at de bliver brugt på én gang.
- Undgå at genfryse optøede fødevarer. Det kan medføre sundhedsfare såsom madforgiftning.
- Undgå at lægge varme måltider i fryseren før de køler af. Det ville medføre forrådnelse af de andre frosne fødevarer.
- Når du køber frostvarer, så sørg for at de blev frosset ned under de rette betingelser og at indpakningen ikke er ødelagt.

- Når frostvarer skal opbevares, bør opbevaringsanvisninger på indpakningen følges. Hvis der ikke er angivet noget, bør maden spises hurtigst muligt.
- Frostvarer bør transporteres uden at blive forurenede og bør placeres på hylden til hurtig nedfrysning hurtigst muligt. Undgå at bruge hylderne i lågen til nedfrysning.
- Hvis der kom fugt ind i den frosne fødevareremballage og den har en fæl lugt, kan det betyde at maden er blevet opbevaret under forkerte betingelser og er rådnet. Undgå at købe denne slags fødevarer!
- Holdbarhedsdatoen på frostvarer afhænger af den omgivende temperatur, hyppigheden af åbning og lukning af låger, termostatindstillingerne, fødevarerens type og tiden mellem indkøb af fødevarer og efterfølgende placering i fryseren. Følg altid instruktionerne på emballagen og overskrid aldrig den angivne maksimale holdbarhed.
- Undgå at åbne lågen til dybfryseren ved længerevarende strømafbrydelser. Jo højere omgivende temperatur, desto lavere opbevaringstid. Undgå at genfryse dine fødevarer ved længerevarende strømafbrydelser, og spis fødevarerne hurtigst muligt.

Bemærk; hvis du ønsker at åbne fryseren igen umiddelbart efter lukning af fryserdøren, vil den kunne åbnes nemt. Dette er ganske normalt. Efter at have nået ligevægts tilstand vil døren kunne åbnes nemt.

Vigtig bemærkning:

- *Frosne fødevarer, når optøet, skal tilberedes ligesom friske fødevarer. Hvis de ikke er tilberedt efter at være optøet, må de ALDRIG frysnes igen.*
- Smagen af nogle krydderier, der findes i færdigretter (anis, basilika, brøndkarse, eddike, assorterede krydderier, ingefær, hvidløg, løg, sennep, timian, merian, sort peber, etc.), ændres, og de får en stærk smag, når de opbevares i en lang periode. Derfor bør den frosne mad tilføjes lille mængde af krydderier eller det ønskede krydderi skal tilsættes efter maden er blevet optøet.
- Opbevaringsperioden af fødevarer afhænger af det anvendte fedtstof. De egnede fedtstoffer er margarine, kalvefedt, olivenolie og smør, og de uegnede olier er jordnøddesolie og svinefedt.
- Maden i flydende form skal indefrysnes i plastbeholdere og andre fødevarer skal nedfrysnes i plastfolie eller poser.

Der er blevet udviklet følgende anbefalinger for placering og opbevaring af fødevarer i fryserummet.

Kød og fisk	Forberedelse	Maksimal Opbevaringstid (måned)
Steak	Indpakning i folie	6 - 8
Lammekød	Indpakning i folie	6 - 8
Kalvesteg	Indpakning i folie	6 - 8
Kalvetern	Små stykker	6 - 8
Lammetern	I stykker	4 - 8
Hakket kød	I indpakninger uden brug af krydderier	1 - 3
Fjerkræsindvolde (stykker)	I stykker	1 - 3
Pølse/salami	Bør pakkes ind selv hvis der er en membran omkring den	
Kylling og kalkun	Indpakning i folie	4 - 6
Gås og and	Indpakning i folie	4 - 6
Hjortevildt, kanin, vildsvin	I 2,5 kgs portioner og som filetter	6 - 8

Kød og fisk	Forberedelse	Maksimal Opbevaringstid (måned)
Ferskvandsfisk (laks, karpe, ørred, Siluroidea)	Efter indvolde og skæl er blevet fjernet, vask og tør fisken; skær eventuelt hoved og hale af.	2
Mager fisk; aborre, pighvar, flynder		4.
Fede fisk (tun, makreller, blåbars, ansjoser)		2 - 4
Skaldyr	Renset og i poser	4 - 6
Kaviar	I det indpakning, aluminium eller i en plastikbeholder	2 - 3
Snegl	I saltvand, aluminium eller i en plastikbeholder	3



Bemærk: Efter optøning bør frossent kød tilberedes ligesom fersk kød . Hvis kødet ikke tilberedes efter optøning, må det ALDRIG nedfryses igen.

Frugter og grøntsager	Forberedelse	Maksimal Opbevaringstid (måned)
Haricots verts og bønner	Vask og skær i mindre stykker og blancher i kogende vand	10 – 13
Bønner	Fjern bælggen, vask og blancher i kogende vand	12
Kål	Vask og blancher i kogende vand	6 - 8
Gulerod	Vask og skær i skiver og blancher i kogende vand	12
Peber	Fjern stilk, skær i to stykker, fjern kernerne og blancher i kogende vand	8 - 10
Spinat	Vask og blancher i kogende vand	6 - 9
Blomkål	Bryd i mindre stykker, fjern stilk og lad det ligge i vand med en smule citronsaft i et stykke tid	10 – 12
Aubergine	Skær i 2 cm-stykker efter vask	10 – 12
Majs	Vask og opbevar på kolben eller skær majskerne fra	12
Æble og pære	Skræl og skær i mindre stykker	8 - 10
Abrikos og fersken	Skær i to stykker og fjern stenen	4 - 6
Jordbær og brombær	Vask og pil	8 - 12
Tilberedte frugter	Tilsæt 10% af sukkeret i beholderen	12
Blomme, kirsebær, surbær	Vask og pil	8 - 12

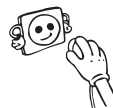
Mejeriprodukter	Forberedelse	Maksimal Opbevaringstid (måned)	Opbevaringsforhold
Pakke (homogeniseret) mælk	I egen emballage	2 - 3	Ren mælk - i egen emballage
Oste - undtagen hvid ost	I skiver	6 - 8	Original emballage kan bruges til kortvarig opbevaring Bør pakkes i folie til længerevarende opbevaring
Smør, margarine	I egen emballage	6	

	Maksimal Opbevaringstid (måneder)	Optøningstid ved stuetemperatur (timer)	Optøningstid i ovn (minutter)
Brød	4 - 6	2 - 3	4-5 (220-225 °C)
Kiks	3 - 6	1 - 1,5	5-8 (190-200 °C)
Kager	1 - 3	2 - 3	5-10 (200-225 °C)
Pie	1 - 1,5	3 - 4	5-8 (190-200 °C)
Filodej	2 - 3	1 - 1,5	5-8 (190-200 °C)
Pizza	2 - 3	2 - 4	15-20 (200 °C)

DEL- 4. RENGØRING OG VEDLIGEHOLDELSE



Sørg for at fjerne stikket fra stikkontakten inden rengøring af køleskabet.



Undlad at rengøre køleskabet ved at vand på det.



Brug aldrig brændbare, sprængfarlige eller ætsende stoffer såsom fortynder, gas eller syre til rengøring.



- Du kan tørre inder- og ydersiderne af med en blød klud eller en svamp med varmt sæbevand.



- Tag delene ud én ad gangen, og rengør dem med sæbevand. De må ikke vaskes i opvaskemaskine.



- Du bør rengøre kondensatoren med en kost mindst to gange om året, for at sikre energibesparelse og øge effektiviteten.

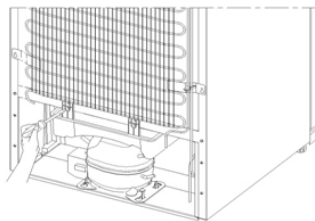


Sørg for at dit køleskab ikke er tilsluttet stikkontakten under rengøring.



Afrimning

- Din fryser sørger for automatisk afrimning. Vandet, som er dannet som et resultat af afrimning, passerer gennem vandindsamlingstud, strømmer ind i fordampningsbeholder bag dit køleskab, og fordamper af sig selv derinde.
- Sørg for at stikket er taget ud af stikkontakten før rengøring af fordampningsbeholderen på køleskabet.
- Tag fordampningsbeholderen ud ved at fjerne skruerne som angivet. Rengør med sæbevand i henhold til specifikke tidsintervaller. Det vil undgå lugtdannelse.



Udskiftning af LED lys

Hvis dit køleskab har LED lys, bedes du kontakte en serviceagent, da dette kun må udskiftes af en autoriseret servicetekniker.

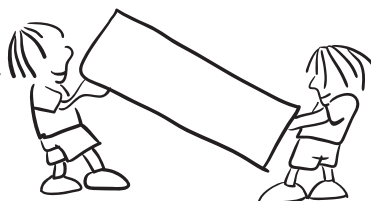
Bemærk: Antal og placering LED-strengene kan variere i forskellige modeller.

DEL- 5. FORSENDELSE OG REPOSITIONERING

- Original emballage og flamingo kan gemmes til brug ved transport (valgfrit).
- Fastspænd køleskabet med tykke remme, bånd eller stærke snore og følg transportvejledningen på indpakningen ved transport.
- Fjern bevægelige dele (hylder, tilbehør, grøntsagsbeholdere, etc.) eller fastspænd dem med remme i køleskabet for at sikre mod stød under omplacering og transport.



Bær køleskabet i oprejst position.



Hvis døren skal vendes

- Det er ikke muligt at ændre åbningsretningen på køleskabets dør, hvis dørhåndtagene er installeret fra forsiden af døren.
- Det er muligt at ændre åbningsretningen på fryserens dør i modeller uden håndtag.
- Hvis dørens åbningsretning skal ændres, bør du kontakte den nærmeste autoriserede servicetekniker for at få den ændret.

DEL- 6. INDEN MAN RINGER TIL SERVICECENTRET

Kontroller advarsler;

Dit køleskab advarer dig, hvis temperaturerne i køleskabet og fryseren er på forkert niveau eller hvis det opstår et problem med apparatet.

FEJLTYPPE	BETYDNING	HVORFOR	DET SKAL DU GØRE
E01	Sensoradvarsel		Kontakt service hurtigst muligt for at få assistance.
E02			
E03			
E06			
E07			

FEJLTYPPE	BETYDNING	HVORFOR	DET SKAL DU GØRE
E08	Advarsel om lav spænding	Strømforsyningen til apparatet er faldet til under 170 V.	<ul style="list-style-type: none"> - Dette er ikke en fejl på apparatet, men er en fejlmeddelelse, som er med til at forhindre skade på kompressoren. - Spændingen skal øges til det påkrævede niveau <p>Hvis denne advarsel fortsætter, skal en autoriseret tekniker tilkaldes.</p>
E09	Fryserummet er ikke koldt nok	Dette kan forekomme efter længere strømafbrydelse.	<ol style="list-style-type: none"> 1. Indstil fryserens temperatur til en koldere værdi, eller indstil den til superfrys. Dette bør fjerne fejlkoden, når den påkrævede temperatur er nået. Hold dørene lukket for forkorte den tid, det tager at nå den korrekte temperatur. 2. Fjern eventuelle varer, der er tøet op, mens denne fejl stod på. De kan bruges inden for kort tid. 3. Læg ikke ferske madvarer i fryserummet, før den korrekte temperatur er nået, og fejlen ikke længere forekommer. <p>Hvis denne advarsel fortsætter, skal en autoriseret tekniker tilkaldes.</p>
E10	Kølerummet er ikke koldt nok	<p>Dette kan forekomme hvis:</p> <ul style="list-style-type: none"> - Der har været længere strømafbrydelse. - Der er sat varm mad i køleskabet. 	<ol style="list-style-type: none"> 1. Indstil køleskabets temperatur til en koldere værdi, eller indstil den til superkøling. Dette bør fjerne fejlkoden, når den påkrævede temperatur er nået. Hold dørene lukket for forkorte den tid, det tager at nå den korrekte temperatur. 2. Tøm placeringen ved den forreste del af luftkanalhullerne, og undgå at placere madvarer tæt på sensoren. <p>Hvis denne advarsel fortsætter, skal en autoriseret tekniker tilkaldes.</p>
E11	Kølerummet er for koldt	Diverse	<ol style="list-style-type: none"> 1. Kontrollér, om Superkølningstilstand er aktiveret 2. Vælg en lavere temperatur til kølerummet 3. Kontrollér, om ventilationshullerne har fri passage og ikke er tilstoppede <p>Hvis denne advarsel fortsætter, skal en autoriseret tekniker tilkaldes.</p>

Hvis Deres køleskab ikke fungerer ordentligt, tjek følgende før De kontakter en elektriker, for at spare tid og penge.

Hvis køleskabet ikke fungerer;

- Er der strømafbrydelse?
- Er ledningen indsat korrekt i stikkontakten?
- Er sikringen i sikringsgruppen som køleskabet tilsluttet, eller er hovedsikringen sprunget?
- Er der nogen fejl i stikkontakten? For at undersøge dette, prøv at tilslutte køleskabet i en stikkontakt som med sikkerhed virker.

Hvis køleskabet ikke køler tilstrækkeligt;

- Er temperaturen indstillet korrekt?
- Åbnes køleskabets døre ofte og efterlades køleskabet åbent i længere tid?
- Er køleskabets døre lukket korrekt?
- Har du sat en skål eller mad i køleskabet, så den kommer i kontakt med bagvæggen og forhindrer luftcirkulationen?
- Er køleskabet overfyldt?
- Er der tilstrækkelig afstand mellem dit køleskab og bag- og sidevægge?
- Er den omgivende temperatur inden for intervallet af værdier, der er angivet i betjeningsvejledningen?

Hvis maden i køleskabet er i afkølet for meget

- Er temperaturen indstillet korrekt?
- Er der mange fødevarer for nylig sat inde i fryseren? Hvis ja, kan dit køleskab køle maden i køleskabet for meget, da det vil køre i længere tid for at køle disse fødevarer.

Hvis køleskabet larmer for meget;

For at opretholde det indstillede kølniveau, kan kompressoren aktiveres fra tid til anden. Støj fra dit køleskab på dette tidspunkt er normal og skyldes dens funktion. Når den ønskede køling er nået, vil lyde reduceres automatisk. Hvis støjen fortsætter;

- Er apparatet stabil? Er ben justeret?
- Er der noget bag køleskabet?
- Er det hylder eller service på hylderne, der vibrerer? I det tilfælde skal du omplacere hylder og/eller service.
- Er der genstande oven på køleskabet, der vibrerer?

Normal støj;

Støj af revnet is:

- Under automatisk afrimning.
- Når apparatet afkøles eller opvarmes (på grund af udvidelse af apparatets materiale).

Korte knæklyde: Høres, når termostaten tænder/slukker kompressoren.

Støj fra kompressor (normal motorstøj): Denne støj indebærer, at kompressoren kører normalt. Kompressor kan forårsage mere støj for en kort tid, når den aktiveres.

Boblende støj og stænklyd: Denne støj forårsages af strømmen af kølemidlet i rørene i systemet.

Vandgennemstrømning støj: Normal lyd af vand, der strømmer til fordampningsbeholderen under afrimning. Denne støj kan høres under afrimning.

Luftblæser støj (normal blæserstøj): Denne støj kan høres i No-Frost køleskab under normal drift af systemet på grund af luftcirkulation.

Hvis fugten opbygges inde i køleskabet;

- Er maden pakket ordentligt? Blev beholdere tørret af, før de blev lagt i køleskabet?
- Åbnes køleskabets døre ofte? Fugtighed i rummet kommer i køleskabet, når dørene åbnes. Fugtighed opbygges hurtigere, når du åbner dørene oftere, især hvis luftfugtigheden i rummet er høj.

Hvis døren ikke åbnes og lukkes korrekt;

- Bliver åbning og lukning af døren forhindret af madpakker?
- Er dørafdelinger, hylde og skuffer placeret korrekt?
- Er dørpakninger brudt eller revet?
- Er dit køleskab på en plan overflade?

Hvis kanterne på køleskabets kabinet ved døren er varme;

Især om sommeren (varmt vejr) kan overfladerne ved samlinger blive varmere under driften af kompressoren, dette er normalt.

VIGTIGE BEMÆRKNINGER:

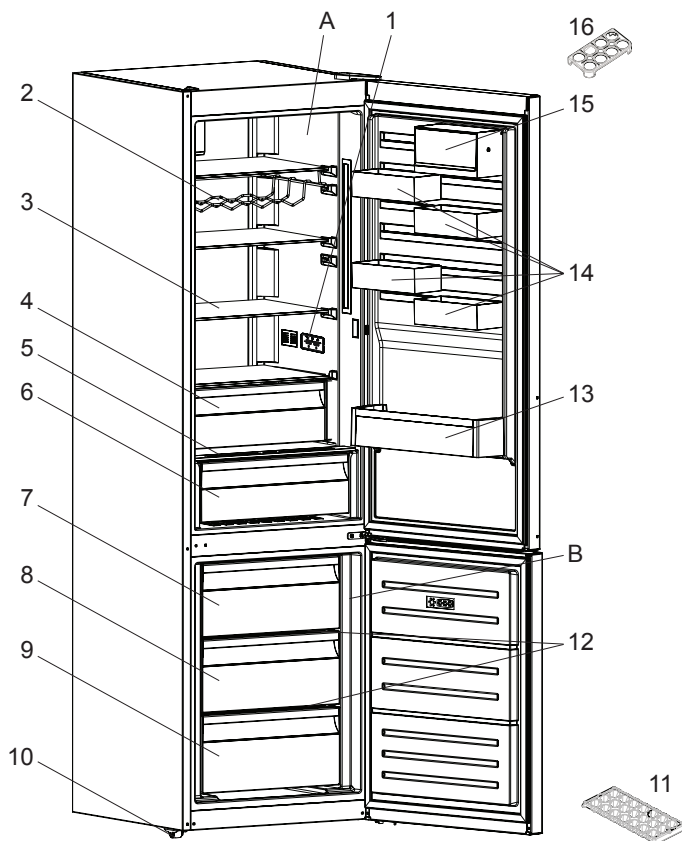
- Kompressorens beskyttelsesfunktion vil blive aktiveret ved pludselige strømafbrydelser eller hvis apparatet tages ud af stikkontakten, fordi gassen i kølesystemet ikke er blevet helt stabiliseret. Køleskabet vil genstarte efter 5 minutter, der er intet at bekymre sig om.
- Hvis køleskabet ikke skal bruges i længere tid (f.eks. i sommerferien), så tag stikket ud af stikkontakten. Køleskabet rengøres iht. Del 4, og døren efterlades åben for at forhindre fugt og lugt.
- Hvis problemet fortsætter efter at du har fulgt alle instruktionerne ovenfor, skal du kontakte den nærmeste autoriserede serviceudbyder.
- Apparatet du har købt er beregnet til brug i hjemmet og kan kun bruges i hjemmet og til de angivne formål. Det er ikke egnet til kommerciel eller fælles brug. Hvis forbrugeren bruger apparatet på en u hensigtsmæssig måde som er i strid med dette, understreges det at producenten samt forhandleren ikke kan holdes ansvarlige for reparationer eller fejl inden for garantiperioden.

Råd om energibesparelser

1. Monter apparatet i et køligt, godt ventileret rum, men ikke i direkte sollys og ikke i nærheden af en varmekilde (radiator, komfur.. etc). Brug ellers en isoleringsplade.
2. Lad varm mad og drikkevarer køle ned uden for apparatet.
3. Når du skal optø frosne madvarer, anbring dem i køleskabet. Den lave temperatur af de frosne fødevarer vil bidrage til at køle kølerummet, når de optør. Dette bidrager til energibesparelser. Hvis frostvarer lægges uden for, er det spild af energi.
4. Drikkevarer og våde madvarer skal være tildækkede. Ellers vil luftfugtigheden stige i apparatet. Dette medfører til, at arbejdstiden bliver længere. Ydermere vil tildækning af drikkevarer og våde madvarer bevare duft og smag.
5. Når du placerer mad- og drikkevarer, hold apparatets dør åben så kort som muligt.

6. Sørg for at holde lågende til de forskellige temperaturodelinger af apparatet lukket (grøntsagsskuffe, nedfryser ... etc.).
7. Dørpakningen skal være ren og bøjelig. Hvis pakningen bliver slidt, kan du udskifte pakningen, hvis den er aftagelig. Hvis pakningen ikke er aftagelig, skal du udskifte lågen.
8. Sparetilstand/standardindstilling bevarer friske og frosne fødevarer og sparer samtidig energi.
9. Rum til ferske fødevarer (køleskab): Den mest effektive energianvendelse sikres, når skufferne er indsat i bunden af køleskabet, og hylderne er jævnt fordelt. Placeringen af beholderne i døren påvirker ikke energiforbruget.
10. Fryserum (fryser): Fryserens indvendige indretning er den, der sikrer det mest effektive energiforbrug.
11. Undlad at fjerne kuldeakkumulatorerne fra frysekurven (hvis de forefindes).

DEL-7. APPARATETS DELE OG RUMMENE



Denne præsentation er kun for at give oplysninger om dele af apparatet. Delene kan variere afhængigt af apparatets model.

- | | |
|---------------------------------------|-------------------------------------|
| A) Køleafdelingen | 8) Kurv til fryserens midterste del |
| B) Fryserafdelingen | 9) Kurv til fryserens nederste del |
| 1) Display og betjeningspanel | 10) Justeringsfødder |
| 2) Vinhylde * | 11) Isbakke |
| 3) Køleskabshylder | 12) Glashylder til fryser * |
| 4) Svaleskab * | 13) Flaskehylde |
| 5) Låg til frugt- og grøntsagsskuffen | 14) CustomFlex |
| 6) Frugt- og grøntsagsskuffe | 15) CustomFlex med låg |
| 7) Kurv til fryserens øvre del | 16) Æggehoder |

* Ikke i alle modeller

INNHold

FØR DU BRUKER APPARATET	26
Generelle advarsler	26
Sikkerhetsadvarsler	30
Installere og bruke kjøleskapet ditt	31
Før du bruker kjøleskapet ditt	31
DE FORSKJELLIGE FUNKSJONENE OG MULIGHETENE	32
Informasjon om siste generasjons kjøleteknologi	32
Display og kontrollpanel	33
Bruke kombiskapet	33
Innstilling av frysertemperatur	33
Innstilling av kjøleskapstemperatur	33
Superfrysemodus	33
Funksjonen for åpen dør-alarm	34
Advarsler om justeringer av temperatur	34
Tilbehør	35
Isterningsbrett	35
Fryseboks	35
Ekstra kjølerom	35
Fuktighetsregulator	36
CustomFlex	36
ORGANISERE MATVARENE I APPARATET	37
Kjøleskapskammer	37
Frysekammer	37
VASKING OG VEDLIKEHOLD	40
Avising	41
FRAKT OG REPOSISJONERING	41
Reposisjonere døren	41
FØR DU RINGER ETTER SERVICE	42
Tips for energisparing	45
DELENE TIL APPARATET OG KAMMERENE	46

DEL - 1. FØR DU BRUKER APPARATET

Generelle advarsler

! ADVARSEL: Hold ventileringsåpninger, i apparatets kabinett eller i den innebygde strukturen, fri for hindringer.

! ADVARSEL: Ikke bruk mekaniske enheter eller andre måter for å akselerere avisningsprosessen, annet enn det som er anbefalt av produsenten.

! ADVARSEL: Ikke bruk elektriske apparater inne i matvarekammerne i apparatet, med mindre de er av en type som er anbefalt av produsenten.

! ADVARSEL: Ikke skad kjølekretsen.

! ADVARSEL: Når du plasserer apparatet, må du påse at strømledningen ikke blir sittende fast eller kommer til skade.

! ADVARSEL: Du må ikke plassere flere skjøteledninger eller strømkontakter bak apparatet.

! ADVARSEL: For å unngå fare forårsaket av et ustabilt apparat, må det fikses slik det står i instruksjonene.

⚠ Dersom apparatet bruker R600a som et kjølemiddel - kan du få denne informasjonen fra kjølerens etikett - du bør være forsiktig under frakt og installasjon for å hindre skade på kjøleelementene. Selv om R600a er en miljøvennlig og naturlig gass. Siden den er eksplosiv må du, dersom det er en lekkasje, flytte kjøleskapet ditt fra åpen flamme eller varmekilder, og ventilere rommet der apparatet står i noen få minutter.

- Mens du bærer og setter på plass kjøleskapet, ikke ødelegg kjølegasskretsen.
- Ikke lagre eksplosivt materiale slik som aerosol-kanner med flammende drivstoff i dette apparatet.
- Apparatet er ment å brukes i husholdninger og lignende apparater som;

- personalkjøkken i butikker, kontor og andre jobbsteder
 - gårdshus og klienter på hotell, motell og andre overnattingssteder
 - hærberger og lignende
 - catering og lignende ikke-detalj apparater
- Dersom støpstelet ikke passer til kjøleskapsledningen, må den byttes av produsenten, serviceagenten eller lignende kvalifisert personell for å unngå fare.
 - Et spesielt jordingsstøpsel har blitt koblet til strømkabelen på kjøleskapet. Dette støpselet må brukes i en jordet stikkontakt på en 16 ampere eller 10 ampere krets, i henhold til landet der produktet selges. Dersom det ikke finnes en slik stikkontakt i huset ditt, må du få en installert av en autorisert elektriker.
 - Dette apparatet kan brukes av barn fra 8 år og oppover, og personer med redusert helse eller med mangel på erfaring og kunnskap dersom de har tilsyn eller blir instruert i riktig og sikker bruk, og forstår faren som er involvert. Barn skal ikke leke med apparatet. Vasking og vedlikehold skal ikke utføres av barn uten tilsyn.
 - Barn i alderen mellom 3 til 8 år har lov til å laste inn og utav kjøleapparater. Barn er ikke forventet å utføre rengjøring eller vedlikehold av apparatet. Det forventes at småbarn (0-3 år) ikke bruker apparater. Det er forventet at unge barn (3-8 år) tryggy kan bruke apparater, forutsatt at det gis kontinuerlig tilsyn. Eldre barn (8-14 år) og sårbare mennesker som kan bruke apparater trygt etter at de har fått riktig tilsyn eller instruksjon for bruk av apparatet. Svært sårbare mennesker forventes ikke å bruke apparater trygt hvis ikke kontinuerlig tilsyn er gitt.
 - Dersom ledningen er skadet, må den skiftes av produsenten, dens serviceagent eller lignende kvalifisert personell for å unngå fare.

- Dette apparatet skal ikke brukes i høyder som overstiger 2000 moh.

For å unngå forurensing av mat, følg disse instruksjonene:

- Å ha døren åpen i lange perioder, kan føre til en betydelig økning i temperaturen i apparatets rom.
- Rengjør jevnlig overflater som kan komme i kontakt med mat og tilgjengelige dreneringssystemer.
- Oppbevar rå kjøtt og fisk i egnede beholdere i kjøleskapet, slik at det ikke kommer i kontakt med, eller drypper på annen mat.
- To-stjerners fryseskuffer er egnet for oppbevaring av forfrossen mat, lagring eller fremstilling av iskrem og å lage isterninger.
- Ett-, to- og tre-stjerners rom er ikke egnet for frysing av fersk mat.
- Hvis kjøleapparatet er tomt i lange perioder, må du slå av, avrim, rengjøre, tørke og la døren stå åpen for å forhindre muggdannelse i apparatet.

Service

- Kontakt autorisert servicesenter for å reparere apparatet. Bruk kun originale reservedeler.
- Vær oppmerksom på at selvreparasjon eller reparasjon som ikke er fagmessig kan ha sikkerhetsmessige konsekvenser og kan gjøre garantien ugyldig.
- Følgende reservedeler vil være tilgjengelige i 7 år etter at modellen er avviklet: termostater, temperatursensorer, kretskort, lyskilder, dørhåndtak, dørhengsler, skuffer og kurver.
- Vær oppmerksom på at noen av disse reservedelene bare er tilgjengelige for profesjonelle reparatører, og at ikke alle reservedeler er relevante for alle modeller.
- Dørpakninger vil være tilgjengelige i 10 år etter at modellen er avviklet.

Gamle kjøleskap i ustand

- Dersom ditt gamle kjøleskap har en lås, ødelegg eller fjern den før du kaster det, fordi barn kan sitte fast inne i det og det kan føre til en ulykke.



- Gamle kjøleskap og fryserer inneholder isolasjonsmateriale og kjølemiddel med CFC. Vær derfor veldig forsiktig for å ikke skade miljøet når du kvitter deg med det gamle kjøleskapet ditt.

Vennligst hør med rette instans i kommunen om å kvitte seg med WEEE med tanke på gjenbruk, resirkulering eller reparering.

NB!

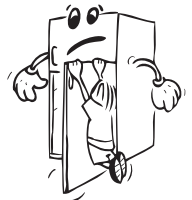
- Vennligst les bruksanvisningen nøye før du installerer og bruker apparatet ditt. Vi er ikke ansvarlige for skade som oppstår grunnet feil bruk.
- Følg alle instruksjonene på apparatet ditt og i bruksanvisningen, og oppbevar denne bruksanvisningen på et trygt sted for å løse problemer som kan oppstå i fremtiden.
- Dette apparatet er produsert for å brukes i hjemmet, og det kan bare brukes i husholdningsmiljøer og for det spesifiserte bruksområdet. Det er ikke passende for kommersiell eller felles bruk. Slik bruk vil føre til at garantien på apparatet blir kansellert, og selskapet vårt vil ikke være ansvarlige for tapene det kan medføre.
- Dette apparatet er produsert for å brukes i hus, og det passer kun til kjøling og lagring av matvarer. Det er ikke passende for kommersiell eller felles bruk, og/eller for å lagre annet materiale enn matvarer. Selskapet vårt er ikke ansvarlige for tapene som kan oppstå i motsatt fall.

Sikkerhetsadvarsler

- Ikke bruk flere uttak eller skjøteledning.
- Ikke plugg inn ødelagte, slitte eller gamle kabler.
- Ikke dra, bøy eller skad ledningen.



- Det må ikke brukes adapter på kontakten.
- Dette apparatet er designet for å brukes av voksne, ikke la barn leke med apparatet eller la dem henge i døra.
- Ikke plugg inn eller ut pluggen fra uttaket med våte hender for å unngå strømsjokk!
- Ikke plasser glassflasker eller drikkebokser i fryseren. Flasker eller bokser kan eksplodere.
- Ikke plasser eksplosivt eller brennbart materiale i kjøleskapet for din egen sikkerhet. Plasser drikke med høyere alkoholinnhold vertikalt og ved å lukke korkene deres skikkelig i kjølekammeret.
- Når du tar is som er laget i frysekammeret, ikke rør den, is kan føre til forfrysning og/eller kutt.
- Ikke rør frosne varer med våte hender! Ikke spis iscrem og iskuber rett etter du har tatt dem ut fra fryseren!

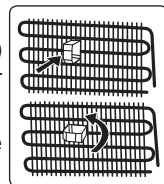


- Ikke frys ned mat som allerede har vært frossent etter at det har tint. Dette kan være helseskadelig og blant annet føre til matforgiftning.
- Ikke dekk til kroppen eller toppen av kjøleskapet med snøre. Dette påvirker ytelsen til kjøleskapet ditt.
- Fiks tilbehøret i fryseren under transport for å unngå å skade det.

Installere og bruke kjøleskapet ditt

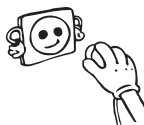
Før du begynner å bruke kjøleskapet ditt bør du legge merke til følgende punkter:

- Driftspenningen for kjøleskapet ditt er 220-240 v ved 50Hz.
- Vi tar ikke ansvar for skadene som følger av ujordet bruk.
- Plasser kjøleskapet ditt på et sted der det ikke blir utsatt for direkte sollys.
- Apparatet ditt bør være minst 50 cm fra komfyrer, gassovner og varmeapparater, og det bør være minst 5 cm fra elektriske ovner.
- Kjøleskapet ditt bør aldri brukes utendørs eller etterlatt i regn.
- Når kjøleskapet plasseres ved siden av en dypfryser, bør det være minst 2 cm mellom dem for å unngå fukt på utsiden.
- Ikke plasser noen ting under fryseren din, og sett fryseren din på en passende plass slik at det er minst 15 rom over.
- De justerbare forbenene bør stabiliseres i en passende høyde for å la kjøleskapet ditt operere på en stabil og riktig måte. Du kan justere benene ved å skru de med klokka (eller i motsatt retning). Dette bør gjøres før man plasserer matvarer i kjøleskapet.
- Før du bruker kjøleskapet ditt, vask alle delene med varmt vann tilsatt en teskje natriumbikarbonat, og rens det så med rent vann og la det tørke. Sett alle delene på plass etter vasking.
- Installer lengdejusteringsplaten (den delen med sorte vaner på baksiden) ved å snu den 90° som vist i figuren for å unngå at kondenseren berører vegg.
- Kjøleskapet bør plasseres mot en vegg med en fri distanse som ikke overskrider 75 mm.



Før du bruker kjøleskapet ditt

- Når det brukes for første gang eller etter transport, la kjøleskapet ditt stå oppreist i 3 timer før du plugges det inn for best bruk. Ellers kan du skade kompressoren.
- Kjøleskapet ditt kan lukte litt når det brukes første gang; lukten vil gradvis forsvinne når kjøleskapet ditt begynner å kjøle.



Informasjon om siste generasjons kjøleteknologi

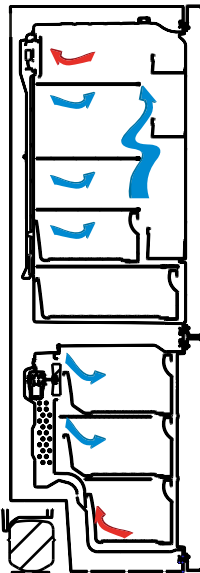
Kombiskap med siste generasjons kjøleteknologi fungerer annerledes enn statiske kombiskap. I normale kombiskap, blir den fuktige luften som slipper inn i fryseren og vanndampen fra maten til rim inne i fryserseksjonen. For å smelte – eller retttere sagt tine – dette rimet, må kjøleskapet kobles fra strømmettet. For å holde matvarene kalde under tineperioden, må brukeren oppbevare maten på et annet sted, og brukeren må fjerne all gjenværende is og akkumulert rim.

Situasjonen er en helt annen for fryserseksjonen utstyrt med siste generasjons kjøleteknologi. Ved hjelp av viften, blir kald og tørr luft blåst gjennom hele fryserseksjonen. Dette resulterer i at den kalde luften blåses lett gjennom fryserseksjonen – også i rommet mellom hyllene – og sørger for at matvarene fryses jevnt og skikkelig. Og det oppstår ikke rim.

Konfigurasjonen i kjøleseksjonen er nesten identisk til fryserseksjonen. Luft som slippes ut fra viften, plassert på toppen av kjøleseksjonen, avkjøles mens den passerer gjennom spalten bak luftkanalen. Samtidig blåses luften ut gjennom hullene i luftkanalen, slik at avkjølingsprosessen fullføres i kjøleseksjonen. Hullene på luftkanalen er konstruert for å oppnå en jevn fordeling av luft gjennom hele seksjonen.

Siden ingen luft passerer mellom fryser- og kjøleseksjonene, vil ikke lukter blande seg.

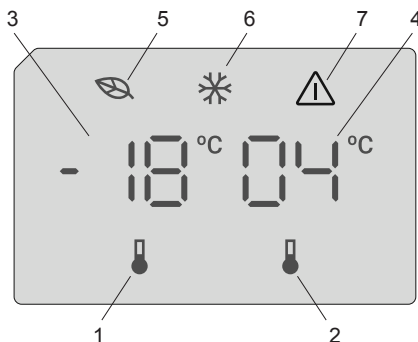
Dette gjør at kjøleskap med siste generasjons kjøleteknologi er enkelt å bruke, og gir deg mye plass og et bra utseende.



Display og kontrollpanel

Bruke kontrollpanelet

1. Innstilling av fryserdelen.
2. Innstilling av kjøleskapsdelen.
3. Visning av fryserinnstilling.
4. Visning av kjøleskapskinnstilling.
5. Symbol for økonomimodus
6. Superfrysesymbol
7. Alarmsymbol.



Bruke kombiskapet

Når du plugger inn produktet, vises alle symboler i 2 sekunder, og de innledende verdiene vises som -18 °C av indikatoren for fryserjustering og som $+4\text{ °C}$ av indikatoren for kjøleskapsjustering.

Innstilling av frysertemperatur

- Fryserinnstillingsindikatorens utgangsverdi er -18 °C .
- Trykk én gang på knappen for fryserinnstilling.
Første gang du trykker på knappen, blinker den forrige verdien i displayet.
- Hver gang du trykker på denne knappen, vil temperaturen redusere henholdsvis.
- Hvis du trykker på knappen når temperaturen er stilt inn på laveste verdi, starter den på nytt fra -16 °C .

MERK: Økonomimodus aktiveres automatisk når temperaturen til fryserdelen er stilt inn på -18 °C .



Innstilling av kjøleskapstemperatur

- I utgangspunkter er temperaturverdien til indikatoren for kjøleskapsinnstilling $+4\text{ °C}$.
- Trykk én gang på kjøleskapsknappen.
- Hver gang du trykker på denne knappen, vil temperaturen redusere henholdsvis.
- Hvis du trykker på knappen når temperaturen er stilt inn på laveste verdi, starter den på nytt fra $+8\text{ °C}$.

Superfrysemodus

Formål

- å fryse en stor mengde mat som ikke får plass på hurtigfrysehylle
- å fryse tilberedt mat
- å fryse fersk mat raskt for å beholde ferskheten

Slik bruker du den:

Du aktiverer superfrysemodus ved å holde knappen for innstilling av frysertemperatur inne i 3 sekunder. Når superfrysemodus er stilt inn, tennes superfryseindikatoren, og apparatet piper for å bekrefte at modusen er aktivert.



I superfrysemodus:

- Temperaturen til kjøleskapsdelen kan justeres. I dette tilfellet fortsetter superfrysemodus.
- Økonomimodus kan ikke velges.
- Superfrysemodus kan avbrytes på samme måte som den velges.

Merknader:

- Maksimal mengde fersk mat (i kilogram) som kan fryses i løpet av 24 timer, er angitt på etiketten på apparatet.
- For å oppnå maksimal ytelse ved maksimal fryserkapasitet må du aktivere superfrysemodus 3 timer før du legger fersk maten i fryseren.



Superfrysemodus avbrytes automatisk etter 24 timer eller hvis fryserensensortemperaturen faller under -32°C .

Funksjonen for åpen dør-alarm

Hvis døren til kjøleskapet står oppe i mer enn to minutter, begynner apparatet å pipe.

Advarsler om justeringer av temperatur

- Det anbefales ikke å bruke kjøleskapet når temperaturen er under 10°C .
- Temperaturjusteringer bør gjøres i henhold til frekvensen av døråpninger, mengde mat holdt inne i kjøleskapet og omgivelsestemperatur av kjøleskapet.
- Kjøleskapet skal betjenes opp til 24 timer i henhold til omgivelsestemperatur, uten avbrudd, etter å ha blitt koblet til. Dette sikrer at den er helt avkjølt. I denne perioden, må dørene til kjøleskapet ikke åpnes og mat må ikke plasseres inne.
- En 5 minutters forsinkelsesfunksjon brukes for å forhindre skader på kompressoren når du tar ut kontakten og setter den inn igjen etter en gi sammenbrudd har oppstått. Kjøleskapet vil begynne å fungere normalt etter 5 minutter.
- Kjøleskapet er laget for å operere i temperaturintervaller som er angitt i kravene, i henhold til klimaklassen som er angitt i informasjonsetiketten. Vi anbefaler ikke å betjene kjøleskapet utenfor de angitte temperaturverdigrensene i form av kjøling.
- Dette apparatet er beregnet for bruk i en omgivelsestemperatur i $10^{\circ}\text{C} - 43^{\circ}\text{C}$.

Klimaklasse	Omgivende temperaturer $^{\circ}\text{C}$
T	Mellom 16 og 43 ($^{\circ}\text{C}$)
ST	Mellom 16 og 38 ($^{\circ}\text{C}$)
N	Mellom 16 og 32 ($^{\circ}\text{C}$)
SN	Mellom 10 og 32 ($^{\circ}\text{C}$)

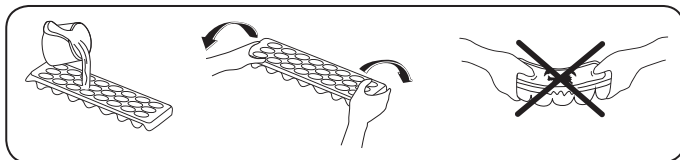
Viktige installeringsinstruksjoner

Dette apparatet er konstruert for bruk i vanskelige klimaforhold (opptil 43°C) og drives med «Freezer Shield»-teknologi som sikrer at frossen mat i fryseren ikke tiner selv om omgivelsestemperaturen faller så lavt som -15°C . Dette betyr at apparatet kan installeres i et uoppvarmet rom uten at du trenger å bekymre deg for at den frosne maten i fryseren skal bli dårlig. Når omgivelsestemperaturen igjen når et normalt nivå, kan du fortsette å bruke apparatet som vanlig.

Tilbehør

Isterningsbrett

- Fyll isterningsbrettet med vann og sett det i fryseboksen.
- Når vannet har frosset helt, kan du vri på isterningsbrettet som vist nedenfor for å løse isbitene.




Fryseboks

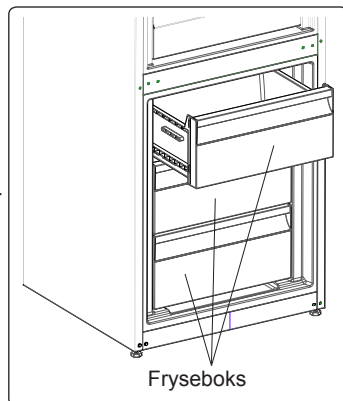
Fryseboksen er for matvarer som må nås lettere.

Ta ut fryseboksen;

- Trekk boksen ut så langt som mulig
- Trekk forsiden av boksen opp og ut.

 Følg samme operasjon i motsatt rekkefølge for tilbakestilling av skyverommet.

 **Merk:** Håndtaket må alltid holdes mens den flyttes inn eller ut.

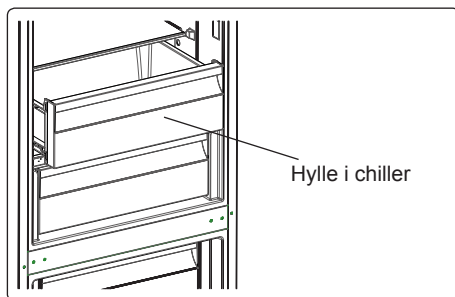


Ekstra kjølerom (I noen modeller)

Ideell for å bevare smaken og strukturen til ferske kutt og ost. Uttrekksskuffen sikrer et miljø med lavere temperatur sammenlignet med resten av kjøleskapet, takket være den aktive sirkulasjonen av kald luft.

Fjerne hyllen i kjøleren;

- Trekk hyllen i chiller mot deg ved å skyve den langs skinnene.
- Trekk hyllen i chiller opp fra skinnen for å fjerne den.

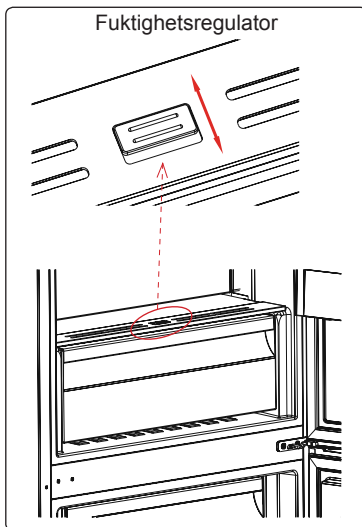


Fuktighetsregulator (I noen modeller)

Når fuktighetsregulatoren er i lukket posisjon, gjør den at frisk frukt og grønnsaker kan oppbevares lenger.

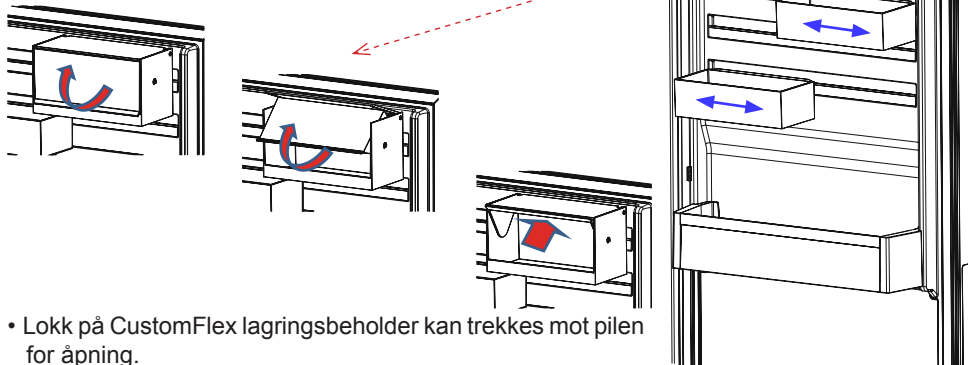
I tilfelle grønnsaksskuffen er helt full, bør friskhetsskiven foran grønnsaksskuffen åpnes. Med denne blir luften i grønnsaksskuffen og fuktighetsgraden kontrollert og levetiden forlenges.

Hvis du oppdager kondens på glasshyllen, bør fuktighetsregulatoren settes i åpen stilling.



CustomFlex

CustomFlex® gir deg friheten til å tilpasse plassen i kjøleskapet. Inne i døra er det en oppbevaringsbeholder og mobile containere, slik at du kan skreddersy plassen etter dine behov. Beholderne er til og med avtakbare, slik at du kan fjerne dem fra kjøleskapet for enkel tilgang.



- Løkk på CustomFlex lagringsbeholder kan trekkes mot pilen for åpning.
- For lukking kan løkket trekkes motsatt retning.

Bilder og tekstbeskrivelser på tilbehørseksjonen kan variere ut fra apparatmodellen.

DEL - 3. ORGANISERE MATVARENE I APPARATET

Kjøleskapskammer

- For å redusere fuktighet og konsekvent oppbygning av rim må du aldri plassere væske i de åpne beholderne i kjøleskapet. Frost har en tendens til å konsentreres i de kaldeste feltene i fordampere, og med tiden vil det kreve hyppigere avriming.
- Aldri sett varm mat inn i kjøleskapet. Varm mat bør avkjøles i romtemperatur, og bør plasseres slik at den sikrer tilstrekkelig luftsirkulasjon i kjøleskapet.
- Ingenting bør berøre bakveggen, da det vil dannes rim, og pakkene kan klistre seg til bakveggen. Ikke åpne kjøleskapsdøren for ofte.
- Plasser kjøttet og rensert fisk (pakket inn i papir eller plast) som du vil bruke innen 1–2 dager i den nedre delen av kjøleskapet (som er over grønnsakene), da dette er den kaldeste delen og vil sikre de beste lagringsforholdene.
- Du kan legge frukten og grønnsakene i grønnsakskammeret uten innpakning.

Noen anbefalinger har blitt spesifisert under for plassering og lagring av matvarer i kjølelammeret.

Mat	Maksimal lagringstid	Hvor plassere i kjøleavdelingen
Frukt og grønnsaker	1 uke	Grønnsaksbeholder
Kjøtt og fisk	2-3 Dager	Pakket inn i plastfolie eller poser eller i en kjøttbeholder (på glasshyllen)
Fersk ost	3-4 Dager	I spesiell dørhulle
Smør og margarin	1 uke	I spesiell dørhulle
Produkter på flaske melk og yogurt	Til utløpsdatoen som er anbefalt av produsenten	I spesiell dørhulle
Egg	1 måned	I egghyllen
Tilberedt mat	2 Dager	Alle hyller

NB! Poteter, løk og hvitløk bør ikke lagres i kjøleskapet.

Frysekammer

- Vennligst bruk frysekammeret i kjøleskapet ditt til å lagre frossen mat over lengre tid og for å produsere is.
- For å få maksimal kapasitet for frysekammeret, vennligst kun bruk glasshyller for den øverste og midterste seksjonen. For underseksjonen, vennligst bruk lavere kurv.
- Vennligst ikke plasser maten du skal fryse sammen med allerede frossen mat.
- Du bør fryse ned maten (kjøtt, kjøttdeig, fisk osv.) ved å dele dem inn i posisjonsstørrelser slik at de kan spises på en gang.
- Ikke frys ned igjen frosne mat som har rullet å tine. Det kan være farlig fordi det kan føre til problemer som matforgiftning.
- Ikke plasser varme måltider i fryseren før de har blitt avkjølt. Det kan føre til at den andre maten som allerede er frossen råtner.

- Når du kjøper frossen mat, sørg for at de ble fryst under riktige forhold og at pakningen ikke er revet opp.
- Når du lagrer frossen mat må du følge anvisningene for oppbavaring som angitt på pakken. Dersom det ikke er noen forklaring, bør maten spises raskest mulig.
- Dersom det hadde vært fuktighet i pakken med frossenmat og den har en dårlig lukt, er det mulig at maten har blitt fraktet under ustabile forhold tidligere og råtnet. Ikke kjøp denne typen mat!
- Lagringsvarigheten til frossen mat endres avhengig av temperaturforholdene, hvor ofte dørene åpnes og lukkes, mattypen og hvor lang tid det gikk fra innkjøp til frysing. Følg alltid instruksjonene på pakken, og overstig aldri den indikerte lagringsvarigheten.
- Ikke åpne døren under langvarige strømbrydd. Tidene reduseres ved høyere temperaturer. Etter lange strømbrydd skal maten ikke innfrys på nytt. Spis den så fort som mulig.


OBS! Hvis du ønsker å åpne døren til fryseren like etter at du har lukket den, er den ikke enkel å åpne. Det er ganske normalt. Etter utjevning åpnes døren enkelt.

NB!

- *Opptint frossenmat må tilberedes på samme måte som fersk mat. Om den ikke tilberedes etter å ha tint, må den ALDRI fryses på nytt.*
- Smaken av enkelte krydder man kan finne i tilberedte retter (anis, basilikum, brønnkarse, eddik, blandet krydder, ingefær, hvitløk, sennep, timian, merian, sort pepper osv.) endres og får en sterk smak når de lagres for lenge. Derfor bør det brukes lite krydder, eller krydderet bør tilsettes etter at maten er tint.
- Lagringsperioden for mat avhenger av oljen som brukes. Egnede oljer er margarin, kalvefett, olivenolje og smør, og uegnede oljer er peanøttolje og grise fett.
- Mat i flytende form bør fryses i plastkopper, og annen mat bør fryses i plastfolie eller poser.

Noen anbefalinger har blitt spesifisert under for plassering og lagring av matvarer i frysekammeret.

Kjøtt og fisk	Forberedelse	Maksimal lagringstid (måned)
Biff	Pakket inn i folie	6-8
Lammekjøtt	Pakket inn i folie	6-8
Kalvesteik	Pakket inn i folie	6-8
Kalveterninger	I små biter	6-8
Lammeterninger	I biter	4-8
Kjøttdeig	I pakker uten tilsatt krydder	1-3
Innvoller (biter)	I biter	1-3
Bolognes-saus/salami	Bør pakkes inn selv om den har membran	
Kylling og kalkun	Pakket inn i folie	4-6
Gås og and	Pakket inn i folie	4-6
Hjortedyr, kanin, villsvin	I 2,5 kilos porsjoner og som fileter	6-8

Kjøtt og fisk	Forberedelse	Maksimal lagringstid (måned)
Ferskvannsfisk (laks, karpe, crane, malle)	Etter å ha rensset fisken for innvoller og skjell, vask og tørk den; og om nødvendig kutt finner og hode.	2
Mager fisk; abbor, piggvar og flyndre		4
Fet fisk (Tunfisk, makrell, bluefish, ansjos)		2-4
Skalldyr	Renset og i poser	4-6
Kaviar	I pakken sin, aluminium- eller plastbeholder	2-3
Snegle	I saltvann, aluminium- eller plastbeholder	3
 NB! Frossent kjøtt bør tilberedes som ferskt kjøtt etter det har tint. Om kjøttet ikke tilberedes etter å ha blitt tint, må det ALDRI fryses på nytt.		

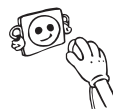
Frukt og grønnsaker	Forberedelse	Maksimal lagringstid (måned)
Snittbønner og bønner	Vask og kutt til små biter, og kok i vann	10-13
Bønner	Rens og vask og kok i vann	12
Kål	Renset og kokt i vann	6-8
Gulrot	Rens og kutt i biter og kok i vann	12
Paprika	Kutt stilkene, del opp i to biter og fjern kjernen og kok i vann	8-10
Spinat	Vasket og kokt i vann	6-9
Blomkål	Ta blomstene fra hverandre, kutt hjertet i deler og la det ligge litt i vann som er tilsatt litt sitronjuice	10-12
Aubergine	Skjær opp i 2 cm lange biter etter vasking	10-12
Mais	Rens og pakk med stilkene eller som sukkermais.	12
Eple og pære	Skrell og del opp	8-10
Aprikos og fersken	Kutt opp i to biter og fjern steinen	4-6
Jordbær og bjørnebær	Vask og hull ut	8-12
Tilberedt frukt	Legg til 10% sukker i beholderen	12
Plumme, kirsebær, rips	Vask og hull ut stilkene	8-12

Meieriprodukter	Forberedelse	Maksimal lagringstid (måneder)	Lagringsforhold
Pakke (homogenisert) melk	I sin egen pakke	2-3	Ren melk - I sin egen pakke
Ost - inkludert hvitost	I skiver	6-8	Originalpakning kan brukes ved kort lagringsperiode. Den bør pakkes inn i folie for lengre perioder.
Smør, margarin	I sin egen pakke	6	

	Maksimal lagringstid (måneder)	Opptiningstid i romtemperatur (timer)	Opptiningstid i ovn (minutter)
Brød	4-6	2-3	4-5 (220-225 °C)
Kjeks	3-6	1 - 1,5	5-8 (190-200 °C)
Bakverk	1-3	2-3	5-10 (200-225 °C)
Pai	1 - 1,5	3-4	5-8 (190-200 °C)
Filodeig	2-3	1 - 1,5	5-8 (190-200 °C)
Pizza	2-3	2-4	15-20 (200 °C)


DEL - 4. VASKING OG VEDLIKEHOLD

 **Sørg for å koble ut kjøleskapet før du vasker det.**



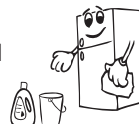
 Ikke vask kjøleskapet ditt ved å helle vann.



 Aldri bruk brennbart, eksplosivt eller etsende materiale som tynning, gass, syre til vasking.



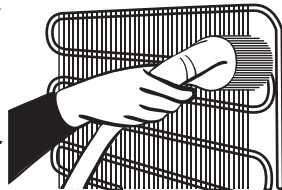
- Du kan vaske inner- og ytersidene med en myk klut eller en svamp med varmt såpevann.



- Fjern delene individuelt og vask med såpevann. Ikke vask i oppvaskmaskin.



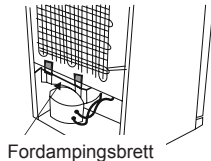
- Du bør vaske kondenseren med kost minst en gang i året for å spare energi og øke produktiviteten.



Sørg for at kjøleskapet ditt er frakoblet når du vasker det.

Avising

- Kjøleskapet ditt kjører full automatisk avisning. Vannet som oppstår som et resultat av avisningen renner gjennom en vannoppsamlende tut, flyter inn i en dampbeholder bak kjøleskapet ditt og fordampes der.
- Sørg for at du kobler fra kjøleskapet ditt før du vasker dampbeholderen.
- Fjern dampbeholderen fra posisjonen sin ved å skru av skruene som indikert. Vask den med såpevann etter spesifiserte tidsintervall. Slik forhindres det at det dannes lukt.



Å skifte ut LED-lys

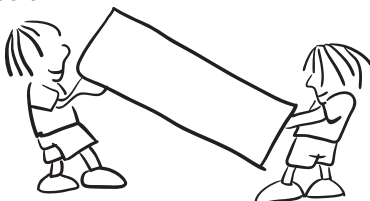


Dersom kjøleskapet ditt har LED-belysning, vennligst kontakt kundeservice, ettersom lyset kun bør skiftes ut av berettigede fagfolk.

Merk: Antall og plassering av LED-strips kan variere avhengig av modell.

DEL - 5. FRAKT OG REPOSISJONERING

- Originalpakning og skum kan beholdes for re-transport (valgfritt).
- Du bør feste fast kjøleskapet med tykk pakning, bånd eller sterke seler og følge instruksjonene for transport på pakken for re-transport.
- Fjern bevegelige deler (hyller, tilbehør, grønnsaksskuffer osv.) eller beskytt dem i kjøleskapet mot støt og bruk bånd ved reposisjonering og transport.



Bær kjøleskapet ditt i stående posisjon.

Reposisjonere døren

- Det er ikke mulig å endre retningen kjøleskapsdøren åpner seg, dersom dørhåndtakene på kjøleskapet ditt er installert fra fremsiden av døren.
- Det er mulig å endre retningen kjøleskapsdøren åpner seg på modeller uten håndtak.
- Dersom retningen som døren åpner seg kan endres på kjøleskapet ditt, bør du kontakte nærmeste autoriserte service for å endre åpningsretningen.

DEL - 6. FØR DU RINGER ETTER SERVICE

Sjekk advarsler

Kjøleskapet advarer deg dersom temperatuere for kjøler og fryser ikke er innenfor riktige verdier eller når et problem oppstår i apparatet. Advarselskoder vises i fryser- og kjøleindikatorene.

FEILTYPE	BETYDNING	ÅRSAK	TILTAK
E01	Sensorvarsel		Ring etter service for å få hjelp så fort som mulig.
E02			
E03			
E06			
E07			
E08	Varsel om lav spenning	Strømtilførselen til enheten har sunket til under 170 V.	<ul style="list-style-type: none">- Dette er ikke en svikt ved enheten. Feilen bidrar til å forhindre skade på kompressoren.- Voltstyrken må økes tilbake til påkrevd nivå Hvis varselet vedvarer må du kontakte en autorisert tekniker.
E09	Det er ikke kaldt nok i fryseravdelingen	Sannsynlig etter lenger tids strømrbrudd.	<ol style="list-style-type: none">1. Still frysertemperaturen lavere eller still til Superfrys. Så snart den påkrevde temperaturen er blitt nådd burde dette fjerne feilkoden. Hold dørene lukket så det går raskere å nå den rette temperaturen.2. Fjern de produktene som har tinet helt eller delvis i løpet av perioden med feil. De kan brukes innen en kort tidsperiode.3. Ikke legg noen nye produkter i fryseren før den rette temperaturen er blitt nådd og feilen ikke lenger vises. Hvis varselet vedvarer må du kontakte en autorisert tekniker.
E10	Kjøleskapsrommet er ikke kaldt nok	Sannsynlig etter: <ul style="list-style-type: none">- lenger tids strømrbrudd.- det har stått varm mat i kjøleskapet.	<ol style="list-style-type: none">1. Still kjøleskapstemperaturen lavere eller still til Superkjøl. Så snart den påkrevde temperaturen er blitt nådd burde dette fjerne feilkoden. Hold dørene lukket så det går raskere å nå den rette temperaturen.2. Hold området foran luftekanalhullene fritt, og unngå å sette mat nær sensoren. Hvis varselet vedvarer må du kontakte en autorisert tekniker.

FEILTYPE	BETYDNING	ÅRSAK	TILTAK
E11	Kjøleskapsrommet er for kaldt	Forskjellig	1. Sjekk om Superkjølmodus er aktivert 2. Reduser kjøleskapstemperaturen 3. Sjekk at området foran ventilene er fritt og ikke tildekket Hvis varselet vedvarer må du kontakte en autorisert tekniker.

Dersom kjøleskapet ikke virker som det skal, kan det skyldes et mindre problem. For å spare tid og penger, bør du derfor sjekke følgende før du tilkaller en elektriker:

Dersom kjøleskapet ikke fungerer:

- Er det feil med strømmen?
- Er støpselet koblet riktig til stikkkontakten?
- Er sikringen til stikkkontakten der pluggen er koblet, eller hovedsikringen, ødelagt?
- Er det noe galt med stikkkontakten? For å sjekke dette plugger du kjøleskapet til en stikkontakt som du vet virker.

Dersom kjøleskapet ikke kjøler tilstrekkelig:

- Er temperaturjusteringen riktig?
- Åpnes kjøleskapsdøren ofte og blir stående åpen lenge?
- Er kjøleskapsdøren ordentlig lukket?
- Har du satt en rett eller matvare i kjøleskapet slik at den kommer i kontakt med bakveggen i kjøleskapet og dermed hindrer for luftsirkulasjonen?
- Er kjøleskapet overfylt?
- Er det nok avstand mellom kjøleskapet og bak- og sideveggene?
- Er omgivelsestemperaturen innenfor verdiene som er spesifisert i bruksanvisningen?

Dersom maten i kjøleskapskammeret er overkjølt:

- Er temperaturjusteringen riktig?
- Er det mye mat som nylig er satt i frysekammeret? Om det er tilfellet, kan kjøleskapet overkjøle matvarene inne i kjøleskapskammeret da det vil operere lenger for å kjøle denne maten.

Dersom kjøleskapet lager for mye lyd:

For å vedlikeholde kjølingsnivået aktiveres kompressoren fra tid til annen. Lyder fra kjøleskapet som kommer av denne funksjonen er normalt. Når det ønskede kjølingsnivået er nådd, vil lydene avta automatisk. Dersom lydene fortsetter:

- Er apparatet stabilt? Er beina justert?
- Er det noe bak kjøleskapet?
- Vibrerer hyllene eller rettene på hyllene? Plasser hyllene og/eller rettene på nytt om dette er tilfellet.
- Vibrerer gjenstandene i kjøleskapet?

Normale lyder:

Knuselyd (isknusing):

- Under automatisk avriming.
- Når apparatet avkjøles eller varmes (grunnet utviding av apparatets materiale).

Kort knusing: Høres når termostaten slår kompressoren av/på.

Kompressorlyd (normal motorlyd): Denne lyden betyr at kompressoren opererer normalt. Kompressoren kan lage mer støy en liten stund når den er aktivert.

Boblelyder og plask: Denne støyen kommer fra flyten av kjølemiddelet i rørene i systemet.

Lyd av rennende vann: Normal lyd av rennende vann som flyter i fordampningsbeholderen under avriming. Denne lyden kan høres under avriming.

Blåselyd (normal viftelyd): Denne lyden kan høres i frostfrie kjøleskap under normal drift på grunn av luftsirkulasjonen.

Dersom fuktighet bygges opp inne i kjøleskapet:

- Er alle matvarer pakket riktig? Er beholderne tørre før de settes i kjøleskapet?
- Åpnes kjøleskapsdørene ofte? Fuktighet fra rommet kommer inn i kjøleskapet når dørene åpnes. Fuktigheten vil bygge seg opp raskere når du åpner dørene oftere, spesielt dersom luftfuktigheten i rommet er høy.

Dersom dørene ikke åpnes og lukkes skikkelig:

- Hindrer matvarene at du får lukket døren?
- Er dørdelene, hyllene og skuffene plassert riktig?
- Er pakningen i døren ødelagt eller revnet?
- Står kjøleskapet i vater?

Dersom kantene til kjølekabinettet der døren treffer er varme:

Spesielt om sommeren (varmt vær), kan overflatene bli varmere under kompressordriften, dette er normalt.

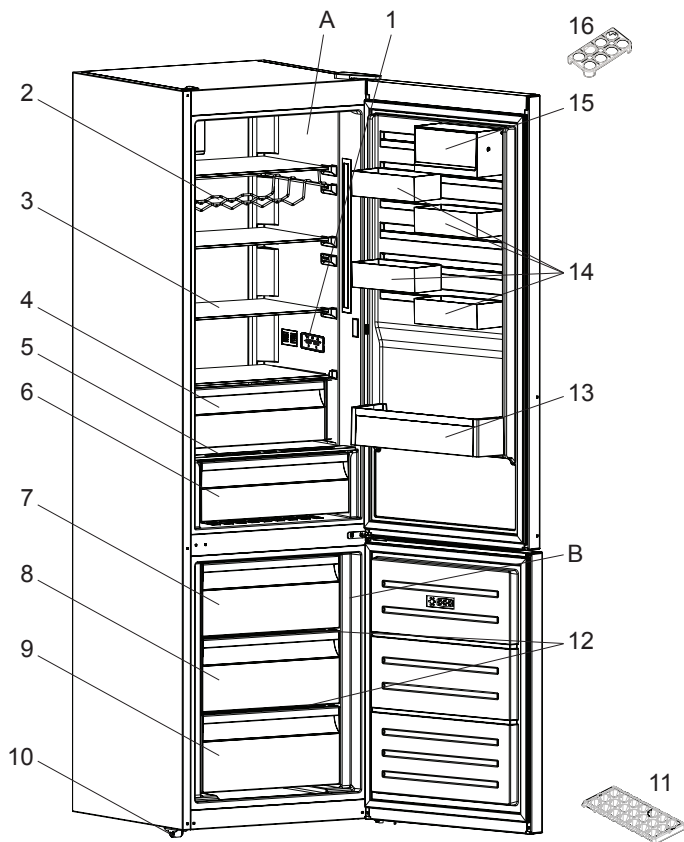
VIKTIGE MERKNADER:

- Funksjonen for kompressorbeskyttelse vil aktiveres etter plutselige strømbrydd eller etter avkobling av apparatet, fordi gassen i kjølesystemet ikke er stabilisert ennå. Kjøleskapet vil starte etter 5 minutter, det er ingenting å bry seg om.
- Om du ikke bruker kjøleskapet på lang tid (f.eks. på sommerferie), plugg det ut. Vask kjøleskapet i følge Del 4 og la døren stå åpen for å hindre fuktighet og lukt.
- Dersom problemet fortsetter etter at du har fulgt alle instruksjonene ovenfor, vennligst ta kontakt med nærmeste autoriserte serviceyter.
- Apparatet du har kjøpt er designet for hjemmebruk, og kan kun brukes hjemme til de gitte formålene. Det er ikke passende for kommersiell eller felles bruk. Dersom forbrukeren bruker apparatet på en måte som ikke er i samsvar med disse funksjonene, legger vi vekt på at produsenten og forhandleren ikke skal være ansvarlige for eventuelle reparasjoner og feil innenfor garantiperioden.

Tips for energisparing

1. Installer apparatet i et kjølig, godt ventilert rom, men ikke i direkte sollys, og ikke rett ved en varmekilde (radiator, stekeovnsplate). Om ikke må du bruke en isolasjonsplate.
2. La varm mat og drikke kjøles ned på utsiden av apparatet.
3. Når du skal tine frosne mat, plasser den i kjølekammeret. Den lave temperaturen til den frosne maten vil hjelpe til å kjøle ned kjølekammeret når den tiner. Så det er energibesparende. Dersom den frosne maten er tatt ut, fører det til sløsing av energi.
4. Mat og drikke må dekket til når de settes inn. Ellers vil det bli økt fuktighet i apparatet. Derfor blir arbeidstiden lenger. Tildekking av mat og drikke hjelper også med å bevare smak og lukt.
5. Når mat og drikke plasseres i apparatet, hold døren åpen så kort tid som mulig.
6. Hold lokkene igjen på alle kammer ene i apparatet (grønnsakskammer, kjølekonserv).
7. Dørpakningen må være ren og smidig. I tilfelle slitasje, om pakningen er avtakbar, må du bytte pakningen. Om den ikke er avtakbar, må du skifte døren.
8. Øko-modus / standardinnstillingsfunksjon bevarer ferske og frosne matvarer mens du sparer energi.
9. Ferskmatrom (kjøleskap): Mest effektiv energibruk er sikret i konfigurasjonen med skuffene i den nedre delen av apparatet, og hyllene jevnt fordelt, plasseringen av dørkammer påvirker ikke energiforbruket.
10. Fryserom (fryser): Apparatets interne konfigurasjon er den som sikrer den mest effektive energibruken.
11. Ikke fjern de kalde akkumulatorene fra frysekurven (utstyrsbasert.)

DEL - 7. DELENE TIL APPARATET OG KAMMERENE



Denne presentasjonen er kun for informasjon om delene til apparatet. Delene kan variere ut fra apparatmodellen.

- | | |
|----------------------------------|--------------------------|
| A) Kjøleskapskammer | 8) Midtkurv i fryseren |
| B) Frysekammer | 9) Underkurv i fryseren |
| 1) Display og kontrollpanel | 10) Justerbare føtter |
| 2) Vinstativ * | 11) Isbit Brett |
| 3) Hyller i kjøleskap | 12) Fryser glasshyller * |
| 4) Kjøler * | 13) Flaskehylle |
| 5) Deksel for frukt- og grønnsak | 14) CustomFlex |
| 6) Grønnsaksskuff | 15) CustomFlex med lokk |
| 7) Toppkurv i fryseren | 16) Eggeglass |


* I noen modeller

OBSAH

PŘED POUŽITÍM SPOTŘEBIČE	48
Obecná upozornění	48
Bezpečnostní varování	52
Instalace a obsluha vaší chladničky	53
Než začnete chladničku používat	53
POUŽITÍ CHLADNIČKY-MRAZNIČKY	54
Informace o nové technologii chlazení	54
Displej a ovládací panel	55
Obsluha mrazicího prostoru vaší chladničky	55
Nastavení teploty mrazicího prostoru	55
Nastavení teploty chlazení	55
Režim rychlého mrazení	55
Alarm – Otevřené dveře	56
Upozornění týkající se nastavení teploty	56
Příslušenství	57
Zásobník na led	57
Mraznička - box	57
Oddělení pro extra chlazení	57
Ovladač vlhkosti	58
CustomFlex	58
ROZMÍSTĚNÍ POTRAVIN VE SPOTŘEBIČI	59
Chladnička	59
Mraznička	59
ČIŠTĚNÍ A ÚDRŽBA	62
Odmrazování	63
DOPRAVA A PŘEMÍSTĚNÍ	63
Přemístění dveří	63
NEŽ SE OBRÁTÍTE NA POPRODEJNÍ SERVIS	63
Tipy na šetření energie	66
ČÁSTI SPOTŘEBIČE A PŘÍSLUŠENSTVÍ	68

ČÁST - 1. PŘED POUŽITÍM SPOTŘEBIČE

Obecná upozornění

- !** **VAROVÁNÍ:** Větrací otvory udržujte bez překážek.
- !** **VAROVÁNÍ:** Nepoužívejte mechanické nástroje nebo jiné prostředky k urychlení procesu odmrazení s výjimkou těch, které doporučuje výrobce..
- !** **VAROVÁNÍ:** V prostoru pro skladování potravin nepoužívejte elektrické spotřebiče, s výjimkou těch, které doporučuje výrobce.
- !** **VAROVÁNÍ:** Nepoškodte chladicí okruh.
- !** **VAROVÁNÍ:** Abyste předešli nebezpečí z důvodu nestability spotřebiče, je třeba hu upevnit v souladu s pokyny.
- !** **VAROVÁNÍ:** Když umístíte spotřebič, ujistěte se, že není elektrický kabel zauzlovaný nebo poškozený.
- !** **VAROVÁNÍ:** Neumísťujte žádné vícenásobné rozbočovací zásuvky ani přenosné zdroje napájení na zadní část spotřebiče.
-  Pokud vaše chladnička používá jako chladivo R600 - bude to vyznačeno na štítku na chladicím zařízení- musíte si dát pozor během přepravy a montáže, aby nedošlo k poškození chladicích prvků spotřebiče. I když je R600a ekologický a přírodní plyn, je výbušný. Pokud dojde k velkému úniku z důvodu poškození chladicích prvků, přemístěte chladničku od otevřeného ohně nebo zdrojů tepla a místnost, v níž je spotřebič umístěn, několik minut větrejte.
 - Během přenášení a umístování chladničky dejte pozor, abyste nepoškodili chladicí okruh plynu.
 - Neskladujte výbušné substance, např. plechovky s aerosolem, neboť ty mohou v tomto spotřebiči způsobit vznik požáru.
 - Tento spotřebič je určený k použití v domácnosti a podobných zařízeních, např.;

- kuchyňky pro zaměstnance v obchodech, kancelářích a ostatních pracovních prostředích
 - pro klienty v hotelech, motelech a ostatních obytných prostorech
 - pro klienty v penzionech;
 - pro catering a ostatní podobná prostředí
- Pokud zásuvka neodpovídá zástrčce chladničky, musí ji vyměnit výrobce, jeho servis nebo podobně kvalifikované osoby, aby se tak předešlo nebezpečí.
 - Speciálně uzemněná zástrčka byla připojena k napájecímu kabelu vaší chladničky. Tato zástrčka se musí používat se speciálně uzemněnou zásuvkou 16 A nebo 10 A, v závislosti na zemi, kde bude produkt prodáván. Nemáte-li doma takovou zástrčku, nechte ji nainstalovat autorizovaným elektrikářem.
 - Tento spotřebič mohou používat děti starší 8 let a osoby s omezenými tělesnými, smyslovými nebo mentálními schopnostmi anebo osoby bez příslušných znalostí a zkušeností, pokud jsou pod dozorem nebo byly poučeny o bezpečném užívání tohoto přístroje a chápou související nebezpečí. Děti si nesmí se spotřebičem hrát. Čištění a údržba nesmí být prováděny dětmi bez dohledu dospělé osoby.
 - Děti ve věku od 3 do 8 let smí nakládat a vykládat chladicí spotřebiče. Děti nemají provádět údržbu nebo čištění spotřebiče, velmi malé děti (0 – 3 let) nemají používat spotřebič, malé děti (3 – 8 let) nemají používat spotřebič, pokud jsou bez stálého dozoru, starší děti (8 – 14 let) a lidé s omezenými fyzickými nebo duševními schopnostmi mohou používat spotřebiče bezpečně, pokud jsou pod dozorem nebo byli o bezpečném použití spotřebiče náležitě instruováni. Lidé s velice omezenými schopnostmi nemají používat spotřebič, dokud nejsou pod stálým dozorem.

- Pokud je napájecí kabel poškozen, musí jej vyměnit výrobce, jeho servisní zástupce nebo obdobně kvalifikovaná osoba, aby se předešlo riziku.
- Tento spotřebič není určen k použití v nadmořských výškách nad 2000 m.

Aby nedošlo ke kontaminaci jídla, dodržujte prosím následující pokyny:

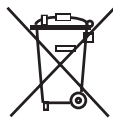
- Ponechání dvířek v otevřeném stavu po dlouhou dobu může způsobit výrazný nárůst teploty uvnitř oddělení spotřebiče.
- Pravidelně očišťujte povrchy, které přichází do kontaktu s jídlem, a také přístupné odtokové systémy.
- Syrové maso a ryby uchovávejte v chladničce ve vhodných kontejnerech, aby nedocházelo k jejich kontaktu s jinými potravinami nebo ukápnutí na ně.
- Oddělení pro mražené potraviny označená dvěma hvězdičkami jsou vhodná pro uchovávání předem zmražených potravin, uchovávání nebo výrobu zmrzliny a výrobu ledových kostek.
- Oddělení označená jednou, dvěma nebo třemi hvězdičkami nejsou vhodná pro zmrazení čerstvého jídla.
- Pokud chladič je ponecháno prázdné po dlouhou dobu, je nutné ho vypnout, rozmrazit, očistit, osušit a ponechat dvířka otevřená, abyste zabránili tvorbě plísní uvnitř spotřebiče.

Servis

- Pro opravy spotřebiče kontaktujte autorizované servisní centrum. Používejte pouze originální náhradní díly.
- Pamatujte si, že samostatné nebo neodborné opravování může negativně ovlivnit bezpečnost spotřebiče, což povede ke zrušení záruky.
- Následující náhradní díly budou k dispozici po dobu 7 let od zastavení výroby daného modelu: termostaty, teplotní snímače, obvodové desky, prvky osvětlení, rukojeti dvířek, závěsy dvířek, nádoby a koše.
- Některé z těchto náhradních dílů jsou k dispozici výhradně pro profesionální opraváře a všechny náhradní díly se nemusí vztahovat ke všem modelům.
- Těsnění dvířek bude k dispozici po dobu 10 let od zastavení výroby daného modelu.

Staré a nefunkční chladničky

- Má-li vaše stará chladnička zámek, odstraňte ho před likvidací nebo ťávejte se do něj mohou zachytit a může dojít k nehodě.
- Staré chladničky a mrazničky obsahují izolační materiál a chladivo s CFC. Proto dejte pozor, abyste při likvidaci starých chladniček nepoškodili životní prostředí a dodrželi lokální směrnice.



Ohledně likvidace WEEE, opětovného použití, recyklace a regenerace se obraťte na místní orgány.

Poznámky:

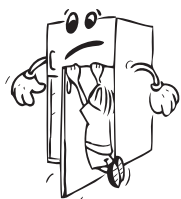
- Před instalací a použitím vašeho spotřebiče si pečlivě přečtěte návod s pokyny. Nezodpovídáme za škody způsobené špatným použitím.
- Řiďte se všemi pokyny na vašem spotřebiči a v návodu k použití a tento návod uchovejte na bezpečném místě, abyste mohli vyřešit problémy, k nimž může dojít v budoucnosti.
- Tento spotřebič je vyroben pro použití v domácnostech a lze ho použít pouze doma a pro specifikované účely. Nehodí se pro komerční či hromadné použití. Na takové použití nebude uplatněna záruka a naše společnost neponese odpovědnost za případné ztráty.
- Tento spotřebič je vyrobený k použití v domácnostech a musí být použit pouze pro chlazení/skladování potravin. Není vhodné pro komerční nebo společné používání a/ nebo pro skladování látek s výjimkou potravin. Naše společnost neodpovídá za ztráty k nimž dojde v opačném případě.

Bezpečnostní varování

- Nepoužívejte rozdvojký nebo prodlužovací kabely.
- Nezapojujte do poškozených, opotřebených nebo starých zástrček.
- Netahejte, nelámejte ani nepoškozujte kabel.



- Neopužívejte zásuvkové adaptéry.
- Tento spotřebič je určený k použití pouze dospělými osobami, nedovolte dětem, aby si se spotřebičem hrály, ani jim nedovolte, aby se zavěšovali na dveře.
- Nezapojujte ani neodpojujte zástrčku mokřýma rukama, mohlo by dojít k úrazu elektrickým proudem!
- Do mrazničky nikdy nevkládejte skleněné láhve nebo plechovky. Láhve nebo plechovky mohou explodovat.
- Z důvodu zajištění své bezpečnosti nevkládejte do chladničky hořlavé nebo výbušné materiály. Alkoholické nápoje vkládejte do chladničky vertikálně a to tak, že lahve pevně utáhněte.
- Při vybírání ledu z mrazničky se ho nedotkněte, neboť může způsobit omrzliny a/nebo řezné rány.
- Nedotýkejte se zmrazeného zboží mokřýma rukama. Zmrzlinu a ledové kostky nepoužívejte jakmile je vyjmete z mrazničky!



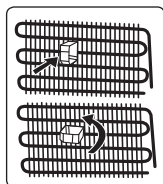
- Znovu nezmrazujte zboží, které se rozpustilo. To může způsobit zdravotní problémy, např. otravu jídlem.
- Kryt ani horní část chladničky nezakrývejte pokrývkou. To ovlivní výkon vaší chladničky.
- Upevněte příslušenství v chladničce během přepravy tak, aby se předešlo poškození příslušenství.



Instalace a obsluha vaší chladničky

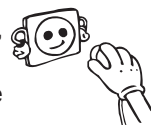
Než začnete chladničku používat, musíte věnovat pozornost následujícím bodům:

- Provozní napětí vaší chladničky je 220-240 V při 50Hz.
- Neneseme zodpovědnost za škodu, k níž může dojít z důvodu neuzemněného použití.
- Chladničku umístěte na místo, kde nebude vystaveno přímému slunečnímu světlu.
- Váš spotřebič musí být minimálně 50 cm od trouby, plynové trouby nebo hořáků a musí být minimálně 5 cm od elektrické trouby.
- Vaše chladnička nesmí být používána venku nebo ponechána na dešti.
- Když je vaše chladnička umístěna blízko mrazáku, musí být mezi nimi vzdálenost minimálně 2 cm, aby se předešlo vzniku vlhkosti na vnějším povrchu.
- Na chladničku neumísťujte nic a umístěte ji na vhodné místo tak, aby nad horní částí zůstalo minimálně 15 cm.
- Nastavitelné přední nožky je nutno nastavit do vhodné výšky, aby mraznička mohla fungovat stabilně a správně. Nožičky můžete nastavit otáčením ve směru hodinových ručiček (nebo opačným směrem). To musí být provedeno před vložením potravin do chladničky.
- Než začnete mrazničku používat, otřete všechny vnitřní povrchy a zásuvky hadříkem ponořeným do teplé vody s lžičkou jedlé sody a potom opláchněte čistou vodou a osušte. Po očištění vraťte zpět všechny díly.
- Nainstalujte plastovou rozpěrku (část s černými lopatkami vzadu) otočením o 90° jak je zobrazeno na obrázku, abyste předešli dotýkání kondenzátoru stěny.
- Chladničku je třeba umístit tak, aby volný prostor nepřekračoval 75 mm.



Než začnete chladničku používat

- Při prvním spuštění nebo po přepravě nechte mrazničku stát 3 hodiny, ještě než ji zapojíte. Jinak by mohlo dojít k poškození kompresoru.
- Vaše chladnička může při prvním spuštění zapáchat; zápach zmizí jakmile se spustí chlazení.



ČÁST - 2. POUŽITÍ CHLADNIČKY-MRAZNIČKY

Informace o nové technologii chlazení

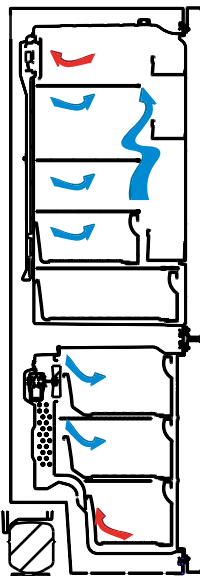
Chladničky-mrazničky s novou technologií chladničky mají jiný systém než statické chladničky-mrazničky. V případě běžných chladniček-mrazniček se do mrazničky vhání vlhký vzduch a voda vypařující se z potravin se v prostoru mrazničky změní na led. Aby bylo možné tuto námrazu odstranit, jinými slovy odmrazit, je třeba chladničku odpojit ze sítě. Během odmrazování musí uživatel dát potraviny jinam a odstranit zbývající led a nahromaděnou námrazu.

V případě mrazniček vybavených novou technologií chlazení je situace zcela jiná. Studený a suchý vzduch se v prostoru mrazničky rozptýluje pomocí ventilátoru. Studený vzduch se tak snadno rozptýlí po celém prostoru - i v místech mezi poličkami, a potraviny se zmrazí správně a rovnoměrně. A netvoří se žádná námraza.

Konfigurace v prostoru chladničky bude téměř stejná jako v prostoru mrazničky. Vzduch rozptylovaný ventilátorem v horní části prostoru chladničky se chladí během průchodu mezerou za průduchem. Aby byl proces chlazení v prostoru chladničky úspěšně dokončen, ve stejný okamžik dochází k uvolňování vzduchu skrz otvory na průduchu. Otvory na průduchu jsou navrženy pro rovnoměrnou distribuci vzduchu v prostoru.

Vzhledem k tomu, že nedochází mezi chladničkou a mrazničkou neprochází žádný vzduch, nedojde k míšení pachů.

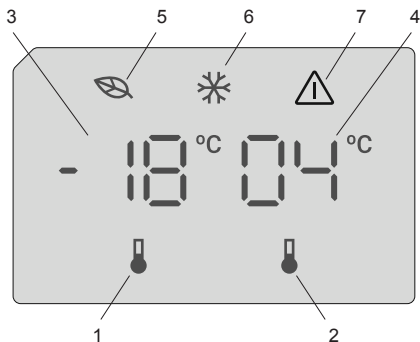
Díky tomu se chladnička s novou technologií chlazení snadno používá a nabízí vám jak velký objem, tak estetický vzhled.



Displej a ovládací panel

Používání ovládacího panelu

1. Umožňuje nastavení mrazicího prostoru.
2. Umožňuje nastavení chladicího prostoru.
3. Displej nastavení hodnoty mrazicího prostoru.
4. Displej nastavení hodnoty chladicího prostoru.
5. Symbol Ekonomického režimu.
6. Symbol rychlého mrazení,
7. Symbol alarmu.



Obsluha mrazicího prostoru vaší chladničky

Po připojení spotřebiče k síti všechny symboly budou zobrazovány během 2 sekund, na displeji nastavení mrazicího prostoru se zobrazí výchozí hodnota -18 °C a na displeji nastavení chladicího prostoru výchozí hodnota +4 °C.

Nastavení teploty mrazicího prostoru

- Výchozí teplota mrazicího prostoru je nastavena na -18 °C.
- Jednou stiskněte tlačítko Nastavení mrazicího prostoru.
Po prvním stisknutí tlačítka se na displeji rozbliká předchozí hodnota.
- Po stisknutí tohoto tlačítka se teplota sníží o příslušnou hodnotu.
- Pokud stisknete toto tlačítko znovu, nastavování teploty se vrátí na -16 °C.

POZNÁMKA: Úsporný režim Eco se aktivuje automaticky, když je teplota přihrádky mrazicího prostoru nastavena na -18°C.



Nastavení teploty chlazení

- Výchozí teplota chladicího prostoru je nastavena na +4 °C.
- Jednou stiskněte tlačítko chladicího prostoru.
- Po stisknutí tohoto tlačítka se teplota sníží o příslušnou hodnotu.
- Pokud stisknete toto tlačítko znovu, nastavování teploty se vrátí na +8 °C.

Režim rychlého mrazení

Účel

- Zmrazit velké množství potravin, které se nevejde do přihrádky rychlého mrazení.
- Zmrazit připravené jídlo.
- Rychle zmrazit čerstvé potraviny, aby se zachovala jejich čerstvost.

Pokyny k použití

Pro aktivaci režimu rychlého mrazení, stiskněte a podržte tlačítko nastavení teploty mrazicího prostoru po dobu 3 sekund. Jakmile je nastaveno rychlé mrazení, na displeji se rozsvítí symbol mrazicího prostoru a uslyšíte pípnutí, které potvrdí zapnutí režimu.



V průběhu režimu rychlého mrazení:

- Teplota chladicího prostoru může být nastavována. V takovém případě režim super mrazení pokračuje.
- Nelze vybrat úsporný režim.
- Režim rychlého mrazení lze zrušit stejným způsobem, jako jste ho nastavili.

Poznámky:

- Maximální množství čerstvých potravin (v kg), které lze zmrazit během 24 hodin, je uvedeno na štítku spotřebiče.
- Pro optimální výkon spotřebiče a maximální kapacitu mrazicího prostoru přepněte spotřebič do režimu maximálního mrazení 3 hodin před tím, než do něj uložíte čerstvé potraviny.



Režim rychlého mrazení se automaticky zruší ve třech případech: po 24 hodinách, v závislosti na teplotě okolí, nebo až mraznička dosáhne dostatečně nízké teploty.

Alarm – Otevřené dveře

Pokud necháte dveře ledničky otevřené po dobu delší 2 minut, začne spotřebič pípat.

Upozornění týkající se nastavení teploty

- Nedoporučuje se, abyste svoji chladničku používali v prostředí, kde je teplota nižší než 10 °C, neboť by to mohlo ovlivnit efektivitu.
- Nastavení teploty musí být provedeno v souladu s frekvencí otevírání dveří a množstvím potravin uložených v chladničce.
- Než dokončíte nastavení, nepřecházejte k jinému nastavení.
- Vaše chladnička musí být provozována 24 hodin v dané okolní teplotě bez přerušení, aby došlo k naprostému vychlazení. Dveře chladničky neotevírejte často a v tuto dobu do ní nevkládejte příliš velké množství potravin.
- Funkce 5 minutové prodlevy slouží k tomu, aby se předešlo poškození kompresoru chladničky, když odpojíte zástrčku a potom ji znovu zapojíte nebo když dojde k výpadku napájení. Vaše chladnička začne fungovat normálně po 5 minutách.
- Vaše chladnička je navržena tak, aby pracovala v intervalech uvedených ve standardech, v souladu s třídou uvedenou na informačním štítku. Nedoporučujeme spuštění vaší chladničky mimo uvedené limity, aby bylo možné dosáhnout efektivního chlazení.
- Tento spotřebič je navržen k použití při okolní teplotě v rozmezí 10 °C - 43 °C.

Třída klimatu	Okolní teplota °C
T	Od 16 do 43 (°C)
ST	Od 16 do 38 (°C)
N	Od 16 do 32 (°C)
SN	Od 10 do 32 (°C)

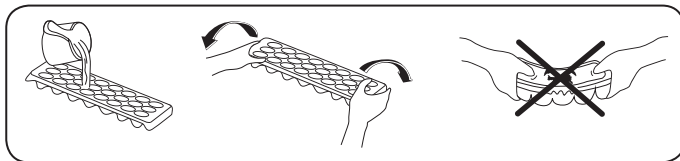
Důležité pokyny k instalaci

Tento spotřebič je určen pro provoz v obtížných klimatických podmínkách (do 43 °C nebo 110 °F) a je vybaven technologií 'Freezer Shield' (mrazící kryt), která zajišťuje, aby se zmrzlé jídlo v mrazničce nerozmrazilo, i když klesne teplota v okolí spotřebiče na -15 °C. Z toho vyplývá, že můžete nainstalovat spotřebič v nevytopené místnosti, aniž byste se museli obávat, že se zmrazené jídlo v mrazničce pokazí. Jakmile se okolní teplota vrátí do normálu, můžete pokračovat v používání spotřebiče, jako obvykle.

Příslušenství

Zásobník na led

- Zásobník naplňte vodou a umístíte ho do mrazáku.
- Po zamrznutí zásobník otočíte tak, jak je ukázáno na obrázku a vysypte ledové kostky.



Mraznička - box

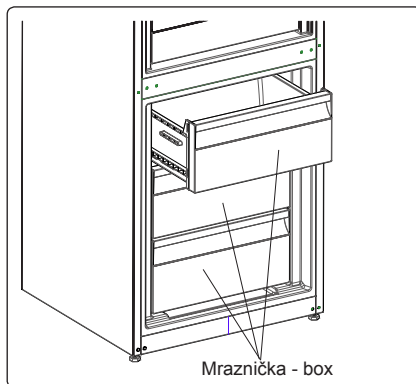
- Box slouží ke skladování potravin, ke kterým potřebujete snadný přístup.
- Vyjmutí boxu;
- Box vysuňte co nejdále to jde.
- Přední část boxu zdvihněte a vysuňte.



Při resetování provedte opačný postup.



Poznámka: Při vysunování či zasunování vždy držte rukojeť.

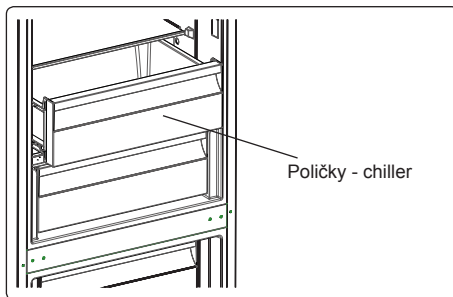


Oddělení pro extra chlazení (u některých modelů)

Ideální pro uchování chutí a struktury nakrájených potravin a sýra. Vytahovací zásuvka zajišťuje prostředí s teplotou nižší než ve zbytku chladničky díky aktivní cirkulaci studeného vzduchu.

Vyjmutí poličky chilleru;

- Poličku chilleru vysuňte směrem k sobě.
- Poličku vysuňte směrem nahoru a poličku vytáhněte.

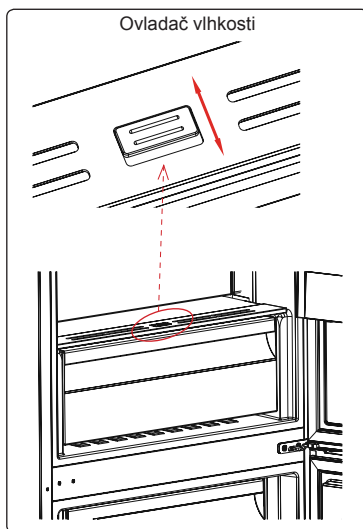


Ovladač vlhkosti (u některých modelů)

Je-li ovladač vlhkosti v uzavřené pozici, umožní to dlouhodobější skladování čerstvého ovoce a zeleniny.

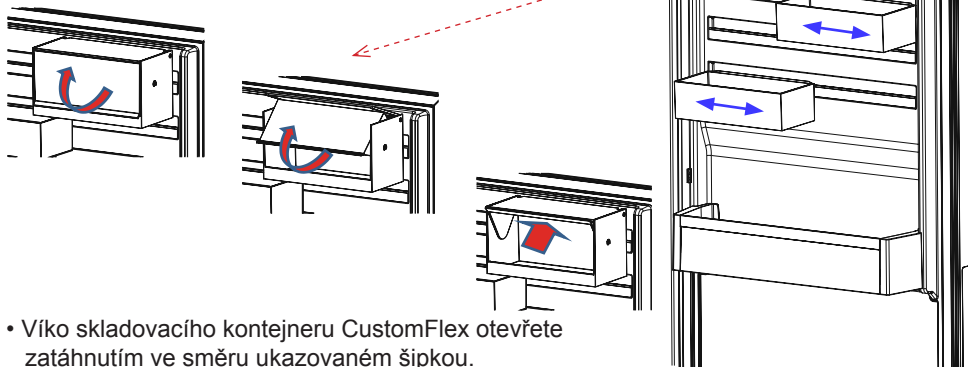
V případě, že je zásobník na zeleninu úplně plný, lze otevřít kolečko před zásobníkem. Tak se zajistí kontrola vzduchu a vlhkosti a zvýší se životnost potravin.

Pokud na skleněné policičce uvidíte kondenzaci, je třeba, abyste ovládání vlhkosti nastavili do otevřené pozice.



CustomFlex

CustomFlex® vám umožňuje přizpůsobit prostor uvnitř chladničky podle vašich potřeb. Na vnitřní straně dvířek se nachází skladovací kontejner a pohyblivé kontejnery, takže si můžete přizpůsobit jejich umístění, jak budete chtít. Kontejnery jsou dokonce vyjímatelné, takže se dají z chladničky vyjmout pro jednoduchý přístup.



- Víko skladovacího kontejneru CustomFlex otevřete zatáhnutím ve směru ukazovaném šipkou.
- Víko zavřete zatáhnutím v opačném směru.

Vizuální a textové popisy na části s příslušenstvím se mohou lišit podle modelu vašeho spotřebiče.

ČÁST - 3. ROZMÍSTĚNÍ POTRAVIN VE SPOTŘEBIČI

Chladnička

- Abyste snížili vlhkost a následné zvýšení námrazy, nikdy neumísťujete kapaliny do neutěsněných nádob. Námraza má tendenci hromadit se v nejchladnějších částech výparníku a proto je třeba provádět častější odmrazování.
- Do chladničky nikdy nekládejte teplé potraviny. Teplé potraviny je třeba nechat vychladnout na pokojovou teplotu a v prostoru chladničky je třeba zajistit adekvátní cirkulaci vzduchu.
- Nic by se nemělo dotýkat zadní stěny, neboť to způsobí hromadění námrazy a balíčky se mohou k zadní stěně přichytit. Dveře chladničky příliš často neotevírejte.
- Maso a očištěné ryby (zabalené do sáčků nebo plastové fólie), které spotřebujete během 1-2 dnů, umístěte do spodní části chladničky (nad crisperem), neboť jde o nejchladnější část a to zajistí ty nejlepší podmínky skladování.
- Ovoce a zeleninu můžete vkládat do crisperu nezabalené.



Poznámka: Brambory, cibule a česnek se v chladničce nesmí skladovat.

Některé návrhy na umístění a skladování potravin v chladničce jsou uvedeny níže.

Potraviny	Maximální délka skladování	Do které části chladničky vložit
Ovoce a zelenina	1 týden	Zásuvka na zeleninu
Maso a ryby	2 - 3 dny	Zakryté plastovou fólií nebo sáčky nebo v boxu na maso (na skleněné policičce)
Čerstvý sýr	3 - 4 dny	Ve speciální policičce ve dveřích
Máslo a margarín	1 týden	Ve speciální policičce ve dveřích
Produkty v lahvích mléko a jogurt	Do expirace doporučené výrobcem	Ve speciální policičce ve dveřích
Vejce	1 měsíc	V zásobníku na vajíčka
Vařené potraviny	2 dny	Všechny policičky

Mraznička

- Pro dlouhodobé uložení mrazených potravin a výrobu ledu použijte mrazničku, prosím.
- Zmrazení čerstvého jídla: pořádně zabalte čerstvé jídlo tak, aby obal byl vzduchotěsný a neprotékal. Ideální jsou speciální sáčky do mrazničky, alobal, polyetylenové sáčky a plastové nádoby.
- Abyste dosáhli maximální kapacity mrazničky, používejte skleněné policičky v horní a střední části. Do spodní části umístěte nižší košík.
- Nekládejte potraviny, které chcete zmrazit do blízkosti již zmrazených potravin.
- Potraviny, které chcete zmrazit (maso, mleté maso, ryby, atd.) musíte před zmrazením rozdělit na takové porce, aby je bylo možné zkonzumovat najednou.
- Jakmile jsou potraviny rozmrazené, znovu je nezmrazujte. Mohlo by vám to způsobit zdravotní problémy, např. otravu jídlem.
- Do mrazničky nekládejte horké potraviny, nechte je vychladnout. Došlo by tak k narušení hlubokého zmrazení ostatních potravin.

- Když koupíte zmrazené potraviny, zkontrolujte, zda byly zmrazeny při vhodných podmínkách a balení není poškozené.
- Během skladování zmrazených potravin musí být dodrženy podmínky skladování uvedené na obalu. Není-li tam uvedeno žádné vysvětlení, potraviny musí být spotřebovány co nejdříve.
- Pokud došlo ke zvlhnutí zmrazeného jídla a je nepříjemně cítit, jídlo mohlo být skladováno v nevhodných podmínkách a díky tomu se zkazilo. Tento typ potravin nekupujte!
- Délka skladování zmrazených potravin závisí na okolní teplotě, frekvenci otevírání dveří, nastavení termostatu, typu potravin a času, který uplynul od zakoupení potravin do vložení do mrazničky. Vždy se řiďte pokyny na balení a nikdy nepřekračujte uvedenou délku skladování.
- Upozorňujeme, že chcete-li dveře mrazničky otevřít okamžitě po zavření, nepůjde to snadno. Je to zcela normální. Poté, co se přetlak vyrovná, bude možné dveře otevřít snadno.


Důležitá poznámka:

- Zmrazené potraviny lze po rozmrazení vařit stejně jako čerstvé potraviny. Nedojde-li k jejich uvaření pro rozmrazení, nesmí být NIKDY znovu zmrazeny.
- Chuť některých druhů koření ve vařených pokrmech (anýz, bazalka, petrželka, vinný ocet, zázvor, česnek, hořčice, tymián, pepř, majoránka, atd.) se mění a při dlouhodobém skladování zesílí. Proto musí být do zmrazených potravin přidáno malé množství koření nebo je koření možné přidat až po rozmrazení.
- Délka skladování závisí na použitém oleji. Vhodné oleje jsou margarín, telecí lůj, olivový olej, máslo a nevhodný je arašídový olej a vepřové sádlo.
- Potraviny v kapalné formě musí být zmrazeny v plastových nádobách, jiné potraviny musí být zmrazené v plastových fóliích nebo sáčcích.



Některé návrhy na umístění a skladování potravin v mrazničce jsou uvedeny níže.

Maso a ryby	Příprava	Maximální délka skladování (měsíc)
Steak	Zabaleno ve fólii	6 - 8
Jehněčí maso	Zabaleno ve fólii	6 - 8
Telecí pečeně	Zabaleno ve fólii	6 - 8
Telecí kostky	Na malé kousky	6 - 8
Jehněčí kostky	Na kousky	4 - 8
Mleté maso	V balíčcích, bez koření	1 - 3
Droby (kousky)	Na kousky	1 - 3
Boloňský salám	Musí být zabalený, i když je v obalu	
Kuře a krůta	Zabaleno ve fólii	4 - 6
Husa a kachna	Zabaleno ve fólii	4 - 6
Jelen, zajíc, divoký kanec	Ve 2,5 kg porcích a jako filety	6 - 8

Maso a ryby	Příprava	Maximální délka skladování (měsíc)
Čerstvé ryby (losos, kapr, siluroidea)	Po očištění rybu opláchněte a osušte a je-li třeba, odřízněte ocasní ploutev a hlavu.	2
Ryby, okoun, platýs, kambala		4
Tučné ryby (tuňák, makrela, lufara, ančovičky)		2 - 4
Korýši	Očištění a v sáčcích	4 - 6
Kaviár	Ve vlastním obalu, hliníkovém nebo plastovém	2 - 3
Hlemýždi	Ve slaném vodě, hliníkovém nebo plastovém obalu	3
 Poznámka: Zmražené maso musí být po rozmrazení uvažené. Není-li po rozmražení znovu uvažené, nesmí být znovu zmrazeno.		

Zelenina a ovoce	Příprava	Maximální délka skladování (měsíce)
Fazolové lusky a fazole	Omyjte a nakrájejte na malé kousky a uvařte ve vodě	10 - 13
Fazole	Propláchněte a uvařte ve vodě	12
Zelí	Očistěte a uvařte ve vodě.	6 - 8
Mrkev	Očistěte, nakrájejte na plátky a uvařte.	12
Paprika	Odstraňte stopku, rozřízněte na poloviny, vyjměte semínka a uvařte.	8 - 10
Špenát	Očistěte a uvařte ve vodě.	6 - 9
Květák	Oddělte listy, květák nakrájejte na kousky, na chvíli ponořte do vody s několika kapkami citronu.	10 - 12
Lilek	Po omytí nakrájejte na 2 cm kousky	10 - 12
Kukuřice	Očistěte a zabalte jako klas nebo zrna	12
Jablko a hruška	Oloupejte a nakrájejte	8 - 10
Meruňka a broskev	Rozkrojte na poloviny a vyjměte pecku	4 - 6
Jahoda a borůvka	Omyjte a opláchněte	8 - 12
Vařené ovoce	Do nádoby přidejte 10% cukru	12
Švestka, třešně, višně	Omyjte a očistěte.	8 - 12

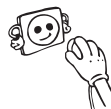
	Maximální délka skladování (měsíce)	Délka rozmrazování při pokojové teplotě (hodiny)	Délka rozmrazování v troubě (minuty)
Chleba	4 - 6	2 - 3	4-5 (220-225 °C)
Sušenky	3 - 6	1 - 1,5	5-8 (190-200 °C)
Pečivo	1 - 3	2 - 3	5-10 (200-225 °C)
Koláč	1 - 1,5	3 - 4	5-8 (190-200 °C)
Listové těsto	2 - 3	1 - 1,5	5-8 (190-200 °C)
Pizza	2 - 3	2 - 4	15-20 (200 °C)

Mléčné produkty	Příprava	Maximální délka skladování (měsíce)	Podmínka skladování
Balené (homogenizované) mléko	Ve vlastním obalu	2 - 3	Čisté mléko - ve vlastním obalu
Sýr - vyjma tvarohu	Na plátky	6 - 8	Originální obal lze použít ke krátkodobému skladování. Pro dlouhodobější skladování je třeba ho zabalit do fólie.
Máslo, margarín	Ve vlastním obalu	6	

ČÁST - 4. ČIŠTĚNÍ A ÚDRŽBA



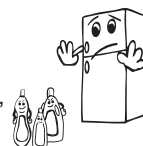
Než začnete chladničku čistit, zkontrolujte, zda je odpojená.



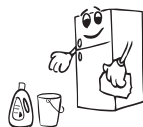
Chladničku nečistěte tekoucí vodou.



K čištění nikdy nepoužívejte hořlavé, výbušné nebo korozivní materiály, např. ředidlo, benzín, kyselinu.



- Vnitřní část můžete otřít měkkým hadříkem a houbičkou namočenou do teplé vody s čisticím prostředkem.



- Vyjměte jednotlivé části a omyjte je vodou s čisticím prostředkem. Nemyjte v myčce.



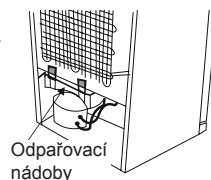
- Kondenzátor musíte jednou ročně očistit kartáčem, abyste tak zajistili úsporu energie a zvýšili produktivitu.



Ujistěte se, zda je vaše chladnička během čištění odpojená.

Odmrazování

- Vaše chladnička provádí plně automatizované odmrazování. Voda nahromaděná v důsledku odmrazování projde do odpařovací nádoby a tam se sama odpaří.
- Než začnete s čištěním výparníku, zkontrolujte, že jste odpojili zástrčku.
- Vyjměte výparník z jeho místa, odšroubujte šrouby jak je zobrazeno na obrázku. Ve specifických časových intervalech očistěte vodou s čisticím prostředkem. Tak lze zabránit vzniku zápachu.



Výměna kontrolky LED

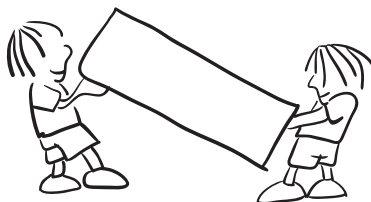
Má-li vaše chladnička kontrolku LED, kontaktujte help desk, neboť její výměnu musí provést pouze autorizovaní zaměstnanci.

Poznámka: Počet a umístění pásů LED se může lišit, podle typu modelu.

ČÁST - 5. DOPRAVA A PŘEMÍSTĚNÍ

Doprava a přemístění

- Pro přemístění je třeba uchovat původní balení a pěnu (volitelně).
- Chladničku musíte upevnit v obalu, pomocí pásů nebo silných kabelů a postupovat dle pokynů pro přepravu, které jsou na obalu.
- Vyjměte pohyblivé části (poličky, příslušenství, přihrádky na zeleninu, atd.) nebo je připevněte do chladničky pomocí pásů, aby během přemísťování a přepravy nedošlo k narázům.



 **Chladničku převázejte kolmo.**

Přemístění dveří

- Jsou-li madla vaší chladničky instalovaná z přední části dveří, nelze změnit směr otevírání dveří chladničky.
- Směr otevírání dveří lze změnit u modelů bez madel.
- Má-li být směr otevírání vaší mrazničky změněn, musíte kontaktovat nejbližší autorizované servisní centrum a požádat o provedení změny otevírání.

ČÁST - 6. NEŽ SE OBRÁTÍTE NA POPRODEJNÍ SERVIS

Zkontrolujte pozorně;

Chladnička vás varuje, pokud teplota v chladničce a mrazničce klesne na nesprávnou úroveň nebo když dojde k problému se spotřebičem.

TYP CHYBY	VÝZNAM	PROČ	CO DĚLAT
E01	Výstražný senzor		Zkontaktujte co nejdříve servis.
E02	Výstražný senzor		Zkontaktujte co nejdříve servis.
E03	Výstražný senzor		Zkontaktujte co nejdříve servis.
E06	Výstražný senzor		Zkontaktujte co nejdříve servis.
E07	Výstražný senzor		Zkontaktujte co nejdříve servis.

TYP CHYBY	VÝZNAM	PROČ	CO DĚLAT
E08	Upozornění na nízké napětí	Elektrické napájení zařízení kleslo pod 170 V.	<p>- Nejedná se o selhání zařízení, tato chyba pomáhá, aby se zabránilo poškození kompresoru.</p> <p>- Napětí je třeba zvýšit zpět na požadovanou úroveň</p> <p>Pokud se toto varování neustále opakuje, je třeba zkontaktovat autorizovaného technika.</p>
E09	Mraznička není dostatečně vychlazená	Pravděpodobně z důvodu dlouhodobého výpadku napájení.	<ol style="list-style-type: none"> 1. Teplotu v mrazničce nastavte na nižší hodnoty nebo nastavte super mrazení. To by mělo odstranit oznámení chyby, jakmile bude požadována teplota dosažena. Zavřete dveře, aby se urychlil čas dosažení správné teploty. 2. Vyjměte veškeré výrobky, které se během této chyby rozmrazily. Musíte je spotřebovat v krátkém časovém úseku. 3. Do mrazničky nepřidávejte žádné čerstvé potraviny, dokud není dosažena správná teplota a chyba nezmizí. <p>Pokud se toto varování neustále opakuje, je třeba zkontaktovat autorizovaného technika.</p>
E10	Lednička není dostatečně vychlazená	<p>Pravděpodobně z důvodu:</p> <ul style="list-style-type: none"> - Dlouhodobého výpadku napájení. - Do ledničky bylo vloženo teplé jídlo. 	<ol style="list-style-type: none"> 1. Teplotu v ledničce nastavte na nižší hodnoty nebo nastavte super chlazení. To by mělo odstranit oznámení chyby, jakmile bude požadována teplota dosažena. Zavřete dveře, aby se urychlil čas dosažení správné teploty. 2. Prosim, uvolněte místo před otvory kanálu vzduchového rozvodu a vyhněte se umístění potravin v blízkosti senzoru. <p>Pokud se toto varování neustále opakuje, je třeba zkontaktovat autorizovaného technika.</p>
E11	Příliš nízká teplota v ledničce	Různé	<ol style="list-style-type: none"> 1. Zkontrolujte, zda je ukazatel režimu super chlazení aktivován. 2. Snižte teplotu v ledničce. 3. Zkontrolujte, zda jsou ventily průchozí a nejsou ucpané. <p>Pokud se toto varování neustále opakuje, je třeba zkontaktovat autorizovaného technika.</p>

Pokud vaše chladnička nefunguje;

- Došlo k výpadku napájení?
- Je zástrčka zapojena správně?
- Je pojistka zástrčky, do níž je zásuvka zapojená, vypálená?
- Došlo k problému se zásuvkou? Chcete-li to zkontrolovat, zapojte chladničku do známé funkční zásuvky.

Pokud vaše mraznička dostatečně nechladí:

- Je nastavení teploty správné?
- Jsou dveře chladničky otevírány často a dlouho ponechávány otevřené?
- Jsou dveře chladničky řádně uzavřené?
- Vložili jste do chladničky jídlo nebo potraviny, které jsou v kontaktu se zadní stěnou chladničky, a tak brání cirkulaci vzduchu?
- Není chladnička naplněna až moc.
- Je mezi chladničkou a stěnou dostatek místa?
- Je okolní hodnota v rozsahu hodnot specifikovaných v návodu k použití?

Je-li potravina ve vaší chladničce přechlazená

- Je nastavení teploty správné?
- Není do mrazničky vloženo příliš mnoho jídla? Pokud ano, vaše chladnička může jídlo vychladit až moc, a bude déle spuštěná, aby potraviny vychladila.

Je-li vaše chladnička příliš hlasitá:

Abyste udrželi nastavenou úroveň chlazení, kompresor se čas od času aktivuje. Hluk, který se v takový okamžik z chladničky ozývá je zcela normální. Když je dosaženo požadované úrovně chlazení, hluk se automaticky sníží. Pokud hluku přetrvává:

- Je váš spotřebič stabilní? Jsou nožičky zastavené?
- Je za chladničkou překážka?
- Vibrují poličky nebo nádoby? Poličky a/nebo nádoby v takovém případě přemístěte.
- Vibrují předměty umístě na vaší chladničce.

Normální zvuky:

Zvuk praskání (praskání ledu):

- Během automatického odmrazování.
- Když se spotřebič zahřeje nebo zchladí (z důvodu expanze materiálu)

Krátké praskání: Tento zvuk zaslechnete když termostat zapne a vypne kompresor.

Hluk kompresoru (Normální zvuk motoru): Tento hluk znamená, že kompresor funguje normálně. Kompresor může způsobit větší hluk po kratší dobu po svém spuštění.

Zvuk bublání: Tento zvuk je způsoben průtokem chladiva v trubicích systému.

Zvuk tekoucí vody: Normální zvuk tekoucí vody odtékající do výparníku během odmrazování. Tento zvuk lze zaslechnout během odmrazování.

Zvuk dmýchání vzduchu (normální zvuk ventilátoru): Tento zvuk lze zaslechnout v chladničce No-Frost během normální provozu systému z důvodu cirkulace vzduchu.

Pokud se v chladničce vytvoří vlhkost:

- Byly potraviny řádně zabaleny? Byly nádoby před vložením do chladničky dobře osušeny?
- Dochází často k otevírání dveří chladničky? Když dojde k otevření dveří, do chladničky se dostane vlhkost ve vzduchu v místnosti. Zejména, je-li vlhkost v místnosti vysoká, čím častěji jsou dveře chladničky otevírány, tím častěji dojde k hromadění vlhkosti.
- Je normální, že se během automatického odmrazování tvoří na zadní stěně chladničky kapky vody. (U statických modelů)

Nejsou-li dveře řádně otevírány a zavírány:

- Brání zavření dveří obaly potravin?
- Byly správně umístěny poličky, zásuvky a příslušenství ve dveřích chladničky?
- Je těsnění dveří opotřebované nebo poškozené?
- Je chladnička na rovném povrchu?

Pokud jsou hrany chladničky, které jsou v kontaktu s dveřmi, horké:

Zejména v létě (teplém počasí), se mohou povrchy spojů během provozu kompresoru zahřát, to je normální.

Důležitá upozornění:

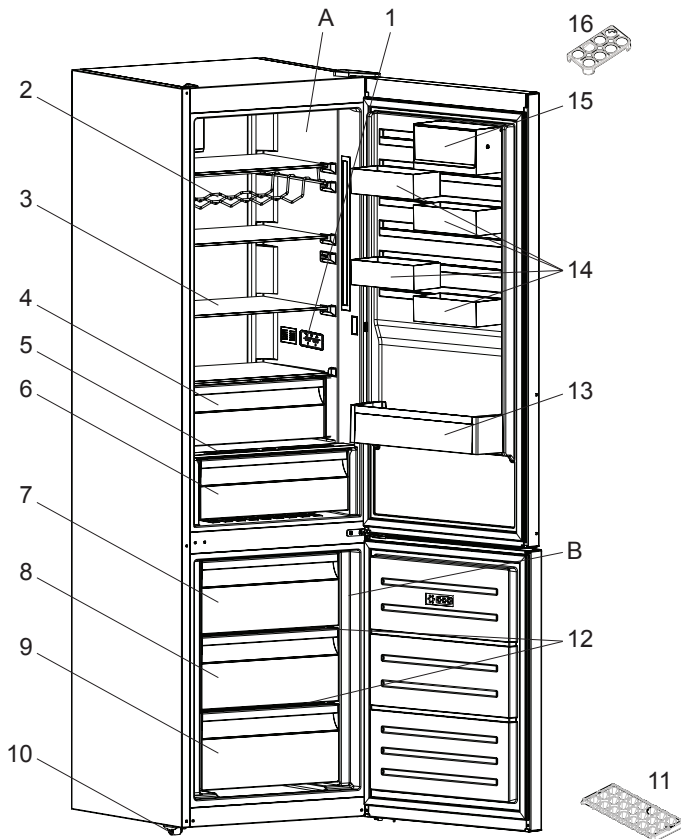
- Po náhlém výpadku napájení nebo po odpojení spotřebiče se aktivuje funkce ochrany kompresoru, protože plyn v chladícím systému ještě není stabilizovaný. To je zcela normální, chladnička se restartuje zhruba po 4 nebo 5 minutách.
- Pokud nebudete chladničku používat delší dobu (např. během dovolené), odpojte ji. Chladničku vyčistěte v souladu s pokyny v části 4 a nechte dveře otevřené, abyste tak zabránili hromadění vlhkosti a zápachu.
- Zakoupený spotřebič je určený do domácnosti a lze ho použít pouze v domácím prostředí a ke stanoveným účelům. Nehodí se pro komerční či hromadné použití. Pokud uživatel použije spotřebič způsobem, který je v rozporu s uvedenými funkcemi, zdůrazňujeme, že výrobce a prodejce nenesou zodpovědnost za žádnou opravu a selhání v rámci záručního období.
- Pokud problém přetrvává i poté, co jste postupovali podle výše uvedených pokynů, obraťte se na autorizovaný servis.

Tipy na šetření energie

1. Spotřebič nainstalujte do chladné, dobře větrané místnosti, ale ne na přímé sluneční světlo ani do blízkosti zdroje tepla (radiátor, sporák, atd.). Jinak použijte izolační desku.
2. Horké potraviny a nápoje nechte před vložením do spotřebiče vychladnout.
3. Při rozmrazování vložte potraviny do chladničky. Nízká teplota zmrazených potravin pomůže zchladit prostor chladničky. Ušetříte tak energii. Je-li zmrazené jídlo rozmrazováno venku, je to plýtvání energií.
4. Nápoje musí být při vložení zakryté. V opačném případě se zvýší vlhkost ve spotřebiči. A vše bude trvat déle. Zakrytí nápojů rovněž pomáhá zachovat chuť a vůni.
5. Při vložení potravin a nápojů otevřete dveře spotřebiče na co nejkratší dobu.
6. Kryty různých částí ve spotřebiči ponechte uzavřené (crisper, chiller, atd.).
7. Těsnění dveří musí být čisté a tvárné. V případě opotřebení, je-li těsnění odnímatelné, vyměňte ho. Pokud těsnění není odnímatelné, musíte vyměnit dvířka.

8. Funkce Režim Eco / výchozí nastavení uchovává čerstvé a zmrazené potraviny a zároveň šetří energii.
9. Oddělení pro čerstvé potraviny (Chladnička): Neefektivnější využití energie je zajištěno při umístění zásuvek ve spodní části chladničky a rovnoměrném umístění polic, zatímco pozice košíků na dvířkách chladničky spotřebu energie neovlivňuje.
10. Oddělení pro zmrazené potraviny (Mraznička): Vnitřní konfigurace spotřebiče je taková, že zajišťuje neefektivnější využití energie.
11. Neodstraňujte akumulátory chladu z koše mrazničky (jsou-li součástí dodávky).

ČÁST - 7. ČÁSTI SPOTŘEBIČE A PŘÍSLUŠENSTVÍ



Tato prezentace je pouze informativní a týká se součástí spotřebiče. Části se mohou lišit v závislosti na modelu.

A) Chladnička

B) Mraznička

1) Displej a ovládací panel

2) Příhrádka na víno *

3) Poličky v chladničce

4) Chladicí prostor *

5) Kryt prostoru pro čerstvé potraviny

6) Prostor pro čerstvé potraviny

7) Horní košík v mrazničce

8) Prostřední košík v mrazničce

9) Spodní košík v mrazničce

10) Nastavitelná nožička

11) Zásobník na led

12) Skleněná police mrazničky *

13) Police na lahve

14) CustomFlex

15) CustomFlex s poklopцем

16) Držák vajec

* U některých modelů

OBSAH

PRED POUŽITÍM SPOTREBIČA.....	70
Všeobecné upozornenia.....	70
Bezpečnostné upozornenia.....	74
Inštalácia a prevádzka vašej chladničky.....	75
Pred použitím chladničky.....	75
RÔZNE FUNKCIE A MOŽNOSTI.....	76
Informácie o chladiacej technológii novej generácie.....	76
Displej a ovládací panel.....	77
Prevádzka mraziaceho priestoru vašej chladničky.....	77
Nastavenie teploty mraziaceho priestoru.....	77
Nastavenie teploty v chladiacom priestore.....	77
Režim rýchleho mrazenia.....	77
Funkcia upozornenia na otvorené dverka.....	78
Upozornenia na nastavenia teploty.....	78
Príslušenstvo.....	79
Zásobník na ľad.....	79
Schránka mrazničky.....	79
Oddelenie pre extra chladenie.....	79
Ovládač vlhkosti.....	80
CustomFlex.....	80
ROZLOŽENIE POTRAVÍN V SPOTREBIČI.....	81
Oddiel chladničky.....	81
Oddiel mrazničky.....	81
ČISTENIE A ÚDRŽBA.....	85
Rozmrazovanie.....	85
DODANIE A PREMIESTNENIE.....	86
Zmena pozície dverí.....	86
KÝM KONTAKTUJETE POPREDAJNÝ SERVIS.....	86
Tipy na šetrenie energie.....	90
ČASTI SPOTREBIČE A PRÍSLUŠENSTVO.....	91

ČASŤ - 1. PRED POUŽITÍM SPOTREBIČA

Všeobecné upozornenia

! **VAROVANIE:** Vetracie otvory, v spotrebiči alebo vo vstavanej konštrukcii, udržiajte bez prekážok.

! **VAROVANIE:** Nepoužívajte mechanické zariadenia ani iné spôsoby na urýchlenie odmrazovania iné ako tie, ktoré odporúča výrobca.

! **VAROVANIE:** V priestore na potraviny nepoužívajte elektrické spotrebiče, ak nejde o typ odporúčaný výrobcom.

! **VAROVANIE:** Nepoškodíte chladiaci okruh.

! **VAROVANIE:** Pri umiestňovaní spotrebiča sa uistite, že napájací kábel nie je zachytený alebo poškodený.

! **VAROVANIE:** K zadnej strane spotrebiča neumiestňujte prenosné rozvodky alebo prenosné zdroje napätia.

! **VAROVANIE:** Aby ste predišli nebezpečenstvu spôsobenému nestabilitou spotrebiča, je potrebné ho upevniť podľa pokynov.

! Ak váš spotrebič ako chladivo používa R600 - túto informáciu zistíte zo štítku na chladničke - musíte dávať pozor počas prepravy a inštalácie, aby ste predišli poškodeniu prvkov chladničky. Aj napriek tomu, že R600a je prírodný plyn šetrný na životné prostredie, tak z dôvodu, že je výbušný, treba v prípade výskytu úniku spôsobeného poškodením prvkov chladiča odnieť chladničku od otvoreného plameňa alebo zdrojov tepla a nechať niekoľko minút vetrať miestnosť, v ktorej sa spotrebič nachádza.

- Počas prenášania a umiestnenia chladničky dávajte pozor, aby ste nepoškodili okruh chladiaceho plynu.
- V tomto spotrebiči neskladujte výbušné látky, napr. plechovky s aerosólom.
- Tento spotrebič je určený na použitie v domácnostiach a podobných zariadeniach, napr.

- vybavenie kuchýň v obchodoch, kanceláriách a iných pracovných prostrediach.
 - na farmách a v hoteloch, motelloch a iných obytných prostrediach
 - zariadeniach typ bed and breakfast,
 - v cateringu a podobnom prostredí
- Ak sa zástrčka chladničky nezmesť do zásuvky, musí byť vymenená výrobcom, servisným technikom alebo kvalifikovanými osobami, aby sa predišlo zraneniu.
 - Špeciálne uzemnená zástrčka bola pripojená k napájaciemu káblu vašej chladničky. Táto zástrčka sa musí používať so špeciálne uzemnenou zásuvkou 16 A alebo 10 A, v závislosti od krajiny, kde bude produkt predávaný. Ak sa vo vašej domácnosti žiadna takáto zásuvka nenachádza, dajte si ju nainštalovať autorizovaným elektrikárom.
 - Tento spotrebič môžu používať deti od 8 rokov a staršie a osoby s obmedzenými fyzickými, zmyslovými alebo mentálnymi schopnosťami alebo s nedostatkom skúseností a znalostí, ak sa na ne bude dohliadať alebo sa im poskytnú pokyny o používaní spotrebiča bezpečným spôsobom a pochopia príslušné nebezpečenstvá. Deti sa nesmú hrať so spotrebičom. Deti bez dozoru nesmú vykonávať čistenie ani používateľskú údržbu.
 - Deti vo veku od 3 do 8 rokov smie nakladať a vykladať chladiace spotrebiče. Deti nemajú vykonávať údržbu alebo čistenie spotrebiča, veľmi malé deti (0 – 3 rokov) nemajú používať spotrebič, malé deti (3 – 8 rokov) nemajú používať spotrebič, ak sú bez stáleho dozoru, staršie deti (8 – 14 rokov) a ľudia s obmedzenými fyzickými alebo duševnými schopnosťami môžu používať spotrebiče bezpečne, ak sú pod dozorom alebo boli o bezpečnom použití spotrebiča náležite poučení. Ľudia s veľmi obmedzenými schopnosťami nemajú používať spotrebič, kým nie sú pod stálym dozorom.

- Ak je napájací kábel poškodený, výrobca, jeho servisné stredisko alebo iná náležite kvalifikovaná osoba ho musí vymeniť, aby nemohlo dôjsť k ublíženiu na zdraví.
- Tento spotrebič nie je určený na použitie v nadmorských výškach nad 2000 m.

Aby nedošlo ku kontaminácii jedla, dodržujte prosím nasledujúce pokyny:

- Ponechanie dvierok v otvorenom stave po dlhú dobu môže spôsobiť výrazný narástť teploty vnútri oddelenia spotrebiča.
- Pravidelne očisťujte povrchy, ktoré prichádzajú do kontaktu s jedlom, a tiež prístupné odtokové systémy.
- Surové mäso a ryby uchovávajte v chladničke vo vhodných kontajneroch, aby nedochádzalo k ich kontaktu s inými potravinami alebo kvapnutiu na ne.
- Oddelenie pre mrazené potraviny označené dvoma hviezdikami sú vhodné pre uchovávanie vopred zmrazených potravín, uchovávanie alebo výrobu zmrzliny a výrobu ľadových kociek.
- Oddelenie označené jednou, dvoma alebo tromi hviezdikami nie sú vhodné pre zmrazenie čerstvého jedla.
- Ak chladiace zariadenie je ponechané prázdne po dlhú dobu, je nutné ho vypnúť, rozmraziť, očistiť, osušiť a ponechať dvierka otvorené, aby ste zabránili tvorbe plesní vo vnútri spotrebiča.

Servis

- Pre opravy spotrebiča kontaktujte autorizované servisné centrum. Používajte len originálne náhradné diely.
- Pamätajte si, že samostatné alebo neodborné opravovanie môže negatívne ovplyvniť bezpečnosť spotrebiča, čo povedie k zrušeniu záruky.
- Nasledujúce náhradné diely budú k dispozícii po dobu 7 rokov od zastavenia výroby daného modelu: termostaty, teplotné snímače, obvodové dosky, prvky osvetlenia, rukoväte dvierok, závesy dvierok, nádoby a koše.
- Niektoré z týchto náhradných dielov sú k dispozícii výhradne pre profesionálne opravára a všetky náhradné diely sa nemusia vzťahovať ku všetkým modelom.
- Tesnenie dvierok bude k dispozícii po dobu 10 rokov od zastavenia výroby daného modelu.

Staré a zastarané chladničky

- Ak má vaša stará chladnička zámok, zlomte ho alebo ho odstráňte, pretože deti sa môžu zachytiť dovnútra a môže dôjsť k nehode.



- Staré chladničky a mrazničky obsahujú izolačný materiál a chladiace látku s CFC. Pri eliminovaní starých chladničiek dajte pozor, aby ste nepoškodili životné prostredie.

Na miesto likvidácie starých chladničiek sa spýtajte na miestnom úrade.

Poznámky:

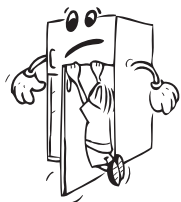
- Pred inštaláciou a použitím spotrebiča si pozorne prečítajte návod na použitie. Nie sme zodpovední za škody vzniknuté nesprávnym používaním.
- Dodržte pokyny uvedené na spotrebiči a v návode na použitie, tento návod uchovajte na bezpečnom mieste, aby ste mohli vyriešiť problémy, ak k nim v budúcnosti nedôjde.
- Tento spotrebič sa vyrobil, aby sa používal v domácnostiach a môže sa používať výlučne v domácnosti a na uvedené účely. Nie je určená na komerčné alebo laboratórne použitie. Takéto použitie spôsobí, že záruka stratí platnosť a naša spoločnosť neponesie zodpovednosť za straty, ku ktorým dôjde.
- Tento spotrebič je vyrobený tak, aby sa používal v domácnostiach a je vhodný iba pre skladovanie / chladenie potravín. Nie je vhodný na komerčné použitie a/alebo skladovanie látok iných ako sú potraviny. Naša spoločnosť nie je zodpovedná za straty, ktoré by sa v opačnom prípade vyskytli.

Bezpečnostné upozornenia

- Nepoužívajte rozdvojký ani predlžovací kábel.
- Nezapájajte do starých, poškodených alebo opotrebovaných zásuviek.
- Kábel neťahajte, neohýbajte.



- Nepoužívajte zástrčkový adaptér
- Tento spotrebič je navrhnutý na používanie dospelými osobami, takže nedovoľte deťom, aby sa so spotrebičom hrali, prípadne im nedovoľte sa vešať na dverka.
- Nezapájajte do zásuvky ak máte mokré ruky, mohlo by dôjsť k úrazu elektrickým prúdom!
- Do priechodka mrazničky nedávajte sklenené fľaše alebo nádoby s nápojmi. Fľaše alebo plechovky môžu explodovať.
- Z dôvodu vašej bezpečnosti nedávajte do chladničky výbušné alebo horľavé materiály. Nápoje s vyšším obsahom alkoholu umiestnite vertikálne pričom ich hrdlá v priechodku chladničky pevne uzatvorte.
- Keď beriete ľad vyrobený v priestore mrazničky, nedotýkajte sa ho, pretože môže spôsobiť omrzliny a/alebo sa môžete porezať.
- Zmrazených produktov sa nedotýkajte mokрыmi rukami! Nejedzte zmrzlinu a kocky ľadu okamžite potom, čo ich vyberiete z priechodku mrazničky!

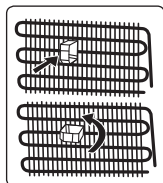


- Zmrazené tovary po roztopení opätovne nezmrazujte. To môže spôsobiť zdravotné problémy, napr. otravu jedlom.
- Hornú časť chladničky nezakrývajte. Oplyvní to výkonnosť chladničky.
- Príslušenstvo v chladničke počas prepravy upevnite, aby ste predišli jeho poškodeniu.

Inštalácia a prevádzka vašej chladničky

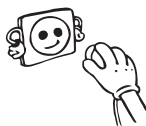
Pred spustením chladničky musíte venovať pozornosť nasledujúcim bodom:

- Prevádzkové napätie vašej chladničky je 220-240V pri 50 Hz.
- Nenesieme zodpovednosť za škody, ku ktorým dôjde v dôsledku neuzemnenia.
- Chladničku umiestnite na miesto, kde nebude vystavená priamemu slnečnému svetlu.
- Váš spotrebič musí byť minimálne 50 cm od rúr, plynových rúr alebo radiátorov, a minimálne 5 cm od elektrických rúr.
- Vaša chladnička nesmie byť nikdy používaná vonku alebo ponechaná na daždi.
- Keď je vaša chladnička umiestnená vedľa hlbokého marzáku, musí byť medzi nimi minimálne 2 cm miesto, aby sa predišlo hromadeniu vlhkosti na vonkajšom povrchu.
- Na chladničku nič nedávajte a chladničku inštalujte na vhodné miesto, aby bolo dostupných aspoň 15 cm na hornej strane.
- Nastaviteľné predné nožičky by sa mali stabilizovať v príslušnej výške, aby mohla chladnička fungovať stabilným a správnym spôsobom. Nožičky môžete nastaviť otočením v smere hodinových ručičiek (alebo naopak). Toto by sa malo vykonať pred vložením potravín do chladničky.
- Pred použitím chladničky utrite všetky diely vlažnou vodou s pridanou plnou čajovou lyžičkou sódy bikarbóny, potom ich následne opláchnite čistou vodou a vysušte. Po vyčistení všetko dajte na svoje miesto.
- Nainštalujte plast na nastavenie vzdialenosti (diel s čiernymi lopatkami na zadnej strane) otočením o 90° tak, ako je zobrazené na obrázku, aby sa predišlo tomu, že sa kondenzátor dotkne steny.
- Chladnička musí byť umiestnená proti stene vo vzdialenosti nepresahujúcej 75 mm.



Pred použitím chladničky

- Pri prvom spustení alebo pri spustení po preprave nechajte chladničku stáť 3 hodiny a až potom zapojte. V opačnom prípade poškodíte kompresor.
- Vaša chladnička môže pri prvom spustení trochu zapáchať, zápach zmizne akonáhle chladnička začne chlaďť.



ČASŤ - 2. RÔZNE FUNKCIE A MOŽNOSTI

Informácie o chladiacej technológii novej generácie

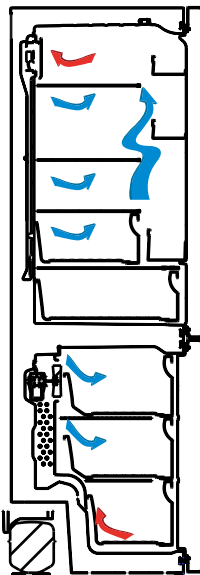
Chladničky s mrazničkou s chladiacou technológiou novej generácie majú iný systém fungovania ako statické chladničky s mrazničkou. V bežných chladničkách s mrazničkou sa vlhký vzduch vchádzajúci do mrazničky a vodná para vychádzajúca z potravín v mraziacom oddiele menia na námrazu. Na roztavenie tejto námrazy, inými slovami na rozmrazenie, treba chladničku odpojiť od elektrickej siete. Na zachovanie chladu potravín po dobu odmravovania musí užívateľ uložiť potraviny na inom mieste a musí odstrániť zostávajúci ľad a nahromadenú námrazu.

V oddieloch mrazničky vybavených chladiacou technológiou novej generácie je situácia úplne iná. Pomocou ventilátora cez oddiel mrazničky fúka studený a suchý vzduch. Vplyvom studeného vzduchu, ktorý s ľahkosťou fúka cez oddiel – aj v priestoroch medzi poličkami – sa potraviny zamrazia rovnomerne a správne. A nebude vznikať námrazu.

Konfigurácia v oddiele chladničky bude takmer rovnaká ako pri oddieli mrazničky. Vzduch, ktorý prúdi vďaka ventilátoru nachádzajúcemu sa v hornej časti oddielu chladničky, sa chladí počas toho, ako prechádza cez medzeru za prívodom vzduchu. Súčasne cez otvory na prívode vzduchu prúdi vzduch tak, že sa v oddiele chladničky úspešne dokončuje chladiaci proces. Otvory v prívode vzduchu sú navrhnuté na rovnomernú distribúciu vzduchu v oddiele.

Keďže medzi oddielom mrazničky a oddielom chladničky neprechádza žiadny vzduch, pachy sa nebudú miešať.

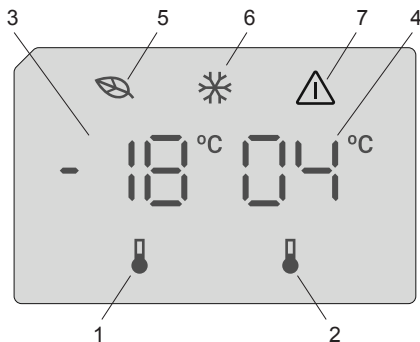
V dôsledku toho sa vaša chladnička s chladiacou technológiou novej generácie ľahko používa a ponúka vám prístup k veľkému objemu a estetickému vzhľadu.



Displej a ovládací panel

Používání ovládacího panela

1. Umožňuje nastavení mraziaceho priestoru.
2. Umožňuje nastavení chladiaceho priestoru.
3. Obrazovka nastavenej hodnoty mrazenia.
4. Obrazovka nastavenej hodnoty chladenia.
5. Symbol úsporného režimu.
6. Symbol super mrazenia.
7. Symbol alarmu.



Prevádzka mraziaceho priestoru vašej chladničky

Po pripojení spotrebiča k sieti všetky symboly budú zobrazované počas 2 sekúnd, na displeji nastavenie mraziaceho priestoru sa zobrazí predvolená hodnota -18 °C a na displeji nastavenia chladiaceho priestoru predvolená hodnota +4 °C.

Nastavenie teploty mraziaceho priestoru

- Počiatočná hodnota teploty pre indikátor nastavenia teploty mrazenia je hodnota -18 °C.
- Raz stlačte tlačidlo Nastavenia mraziaceho priestoru.
 - Po prvom stlačení tlačidla sa na displeji rozblíka predchádzajúca hodnota.
 - Po stlačení tohto tlačidla sa teplota zníži o príslušnú hodnotu.
 - Ak budete pokračovať v stláčaní rovnakého tlačidla, reštartuje sa od -16 °C.

POZNÁMKA: Úsporný režim sa aktivuje automaticky, keď je teplota mraziaceho priestoru nastavená na -18 °C.



Nastavenie teploty v chladiacom priestore

- Počiatočná hodnota teploty pre indikátor nastavenia teploty chladiaceho priestoru je hodnota +4 °C.
- Raz zatlačte tlačidlo chladenia.
- Po stlačení tohto tlačidla sa teplota zníži o príslušnú hodnotu.
- Ak budete pokračovať v stláčaní rovnakého tlačidla, reštartuje sa od +8 °C.

Režim rýchleho mrazenia

Účel

- Zmrazenie veľkého množstva potravín, ktoré sa nemôžu zmestiť do police rýchleho mrazenia.
- Zmrazenie pripravených potravín.
- Rýchle zmrazenie čerstvých potravín na zachovanie čerstvosti.

Ako sa používa

Pre zapnutie režimu rýchleho mrazenia, stlačte a tri sekundy podržte tlačidlo nastavenia teploty mrazničky. Po nastavení režimu rýchleho mrazenia na displeji sa rozsvieti symbol mraziaceho priestoru a spotrebič zapípa, aby sa potvrdilo zapnutie režimu.



Počas režimu rýchleho mrazenia:

- Teplota chladiaceho priestoru môže byť nastavovaná. V tomto prípade režim rýchleho mrazenia bude pokračovať.
- Nemožno vybrať Úsporný režim.
- Režim rýchleho mrazenia môžete zrušiť tým spôsobom, ktorý ste použili pri jeho zvolení.

Poznámky:

- Maximálny obsah čerstvých potravín (v kg), ktoré sa dajú zmraziť za 24 hodín, je vyznačený na štítku spotrebiča.
- Pre optimálnu výkonnosť kapacity mrazničky nastavte spotrebič do režimu rýchleho mrazenia 3 hodiny pred vložením čerstvých potravín do mraziaceho priestoru.



Režim rýchleho mrazenia sa automaticky zruší po 24 hodinách alebo keď teplota klesne pod -32 °C.

Funkcia upozornenia na otvorené dvierka

Ak dvierka chladničky zostanú otvorené viac ako 2 minúty, prístroj zapípa.

Upozornenia na nastavenia teploty

- Pokiaľ ide o efektívnosť, neodporúča sa, aby ste používali svoju chladničku v prostrediach chladnejších ako 10 °C.
- Nastavenia teploty by sa mali vykonať podľa častosti otvárania dvierok a množstva potravín uchovávaných v chladničke.
- Pred dokončením nastavenia neprechádzajte na iné nastavenie.
- Po zapojení môže byť vaša chladnička v nepretržitej prevádzke až 24 hodín, a to v závislosti od okolitej teploty, kým sa kompletne schladí. Počas tohto obdobia neotvárajte často dvere chladničky a nedávajte do nej nadmerné množstvo potravín.
- Použite sa funkcia 5-minútového oneskorenia, aby sa predišlo poškodeniu kompresora chladničky, keď odpojíte zástrčku a potom ju opätovne zapojíte, aby sa znova používala alebo v prípade prerušenia napájania. Vaša chladnička začne po 5 minútach normálne fungovať.
- Vaša chladnička je navrhnutá tak, aby fungovala pri intervaloch okolitej teploty uvedených v normách, a to v súlade s klimatickou triedou uvedenou na informačnom štítku. Kvôli efektívnosti chladenia neodporúčame prevádzku chladničky mimo uvedených limitných hodnôt teploty.
- Toto zariadenie je určené pre použitie pri okolitej teplote v rozmedzí 10 °C - 43 °C rozsahu.

Klimatická trieda	Okolité teplota °C
T	16 až 43 °C
ST	16 až 38 °C
N	16 až 32 °C
SN	10 až 32 °C

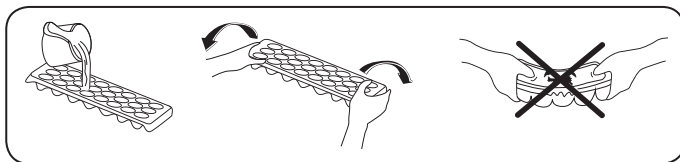
Dôležité pokyny k inštalácii

Tento spotrebič je určený na prevádzku v ťažkých klimatických podmienkach (až do 43 °C alebo 110° F) a je napájaný technológiou „Freezer Shield“, ktorá zaisťuje, že mrazené potraviny v mrazničke sa nerozmrazia, aj keď teplota okolia klesne pod -15 °C. Takže spotrebič môže umiestniť do nevykurovanej miestnosti bez toho, aby ste sa museli obávať, že sa mrazené potraviny v mrazničke pokazia. Keď sa teplota okolia vráti do normálu, môžete pokračovať v zvyčajnom používaní spotrebiča.

Príslušenstvo

Zásobník na ľad

- Naplňte zásobníky na ľad s vodou a dajte ich do mrazničky.
- Po úplnom zamrznutí vody, môžete otočiť zásobník, ako je to uvedené nižšie a vysypať kocky ľadu.



Schránka mrazničky

Schránka mrazničky je určená na potraviny, ku ktorým je potrebný jednoduchší prístup.

Vyberanie schránky mrazničky;

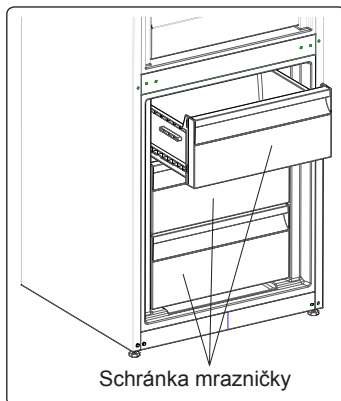
- Vytiahnite schránku čo najviac von
- Vytiahnite prednú časť schránky smerom hore a von.



Pri opätovnom vložení schránky postupujte obráteným postupom, ako je uvedený vyššie.



Poznámka: Pri presune dovnútra alebo von vždy držte rúčku schránky.

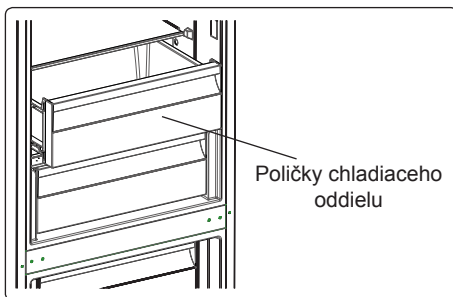


Oddelenie pre extra chladenie (Pri niektorých modeloch)

Ideálne pre uchovávanie chuti a štruktúry nakrájaných potravín a syra. Vyťahovacia zásuvka zaisťuje prostredie s teplotou nižšou ako vo zvyšku chladničky vďaka aktívnej cirkulácii studeného vzduchu.

Vybranie poličky chladiaceho oddielu

- Vytiahnite poličku chladiaceho oddielu von smerom k sebe posúvaním po koľajniciach.
- Vytiahnite poličku chladiaceho oddielu smerom hore z koľajničiek, aby ste mohli vybrať chladiaci oddiel.

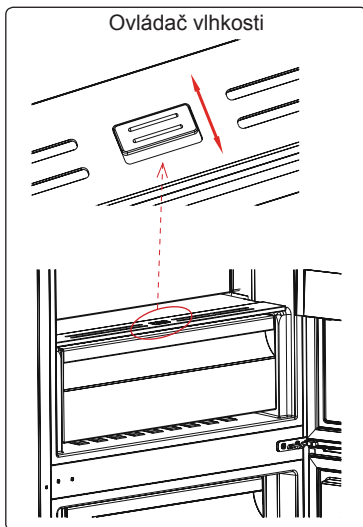


Ovládač vlhkosti (Pri niektorých modeloch)

Keď je ovládač vlhkosti v zatvorenej polohe, umožňuje to dlhšie uskladnenie čerstvého ovocia a zeleniny.

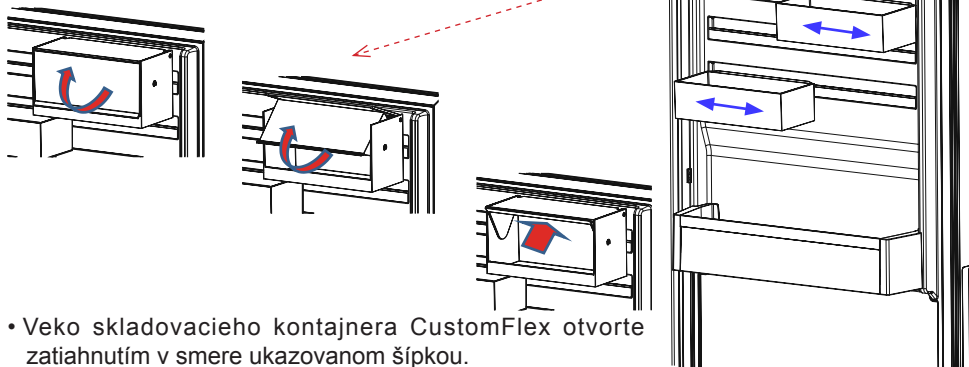
Ak je kontajner úplne plný, otvor na čerstvý vzduch, ktorý sa nachádza pred kontajnerom, treba otvoriť. Pomocou tohto vzduchu sa bude ovládať množstvo vlhkosti v kontajneri a môžete zvýšiť životnosť.

Ak na sklenenej policičke uvidíte nejakú kondenzáciu, ovládanie vlhkosti by ste mali dať do otvorenej polohy.



CustomFlex

CustomFlex® vám umožňuje prispôsobiť priestor vo vnútri chladničky podľa vašich potrieb. Na vnútornej strane dveriek sú skladovací kontajner a pohyblivé kontajnery, takže si môžete prispôsobiť ich umiestnenie, ako budete chcieť. Kontajnery sú dokonca vyberateľné, takže sa dajú z chladničky vybrať pre jednoduchý prístup.



- Veko skladovacieho kontajnera CustomFlex otvorte zatiahnutím v smere ukazovanom šípkou.
- Veko zatvorte zatiahnutím v opačnom smere.

Vizuálne a textové popisy na časti príslušenstva sa môžu odlišovať v závislosti od modelu spotrebiča.

ČASŤ - 3. ROZLOŽENIE POTRAVÍN V SPOTREBIČI

Oddiel chladničky

- Na zníženie vlhkosti a následného zvýšenia tvorby námrazy nikdy nedávajte kvapaliny do chladničky v neutesnených nádobách. Námraza sa obvykle koncentruje v najchladnejších častiach výparníka a časom bude potrebné častejšie rozmrazovanie.
- Do chladničky nikdy nedávajte teplé potraviny. Teplé jedlo alebo potraviny by ste mali nechať vychladnúť pri izbovej teplote a treba ich uložiť tak, aby sa zaistila adekvátna cirkulácia vzduchu v oddiele chladničky.
- Nič by sa nemalo dotýkať zadnej steny, pretože to spôsobí tvorbu námrazy a primrznutie balenia k zadnej stene. Neotvárajte dvere chladničky príliš často.
- Dajte mäso a rybu (zabalené v balení alebo v plastových vrecúškach), ktoré použijete do 1 – 2 dní, do dolnej časti oddielu chladničky (tzn. nad kontajnerom), keďže je to najchladnejšia časť a zaistí najlepšie podmienky skladovania.
- Ovocie a zeleninu môžete dať nezabalené do kontajnera.



Poznámka: Zemiaky, cibule a cesnak by sa nemali uchovávať v chladničke.

Nižšie uvádzame niektoré návrhy o umiestnení a skladovaní potravín v priečniku chladničky.

Potraviny	Maximálny čas skladovania	Miesto umiestnenia v priečniku chladničky
Zelenina a ovocie	1 týždeň	Priehradka na zeleninu
Mäso a ryby	2 - 3 dni	Zabalené v plastovej fólii alebo vo vreckách, prípadne v nádobe na mäso (na sklenenej poličke)
Čerstvý syr	3 - 4 dni	V špeciálnej poličke vo dverách
Maslo a margarín	1 týždeň	V špeciálnej poličke vo dverách
Fľaškové produkty mlieko a jogurt	Až do dátumu spotreby odporúčaného výrobcom	V špeciálnej poličke vo dverách
Vajíčka	1 mesiac	V poličke na vajíčka
Varené potraviny	2 dni	Všetky poličky

Oddiel mrazničky

- Oddiel hlbokého zmrazenia vašej chladničky použite na skladovanie zmrazeného jedla na dlhú dobu a na produkciu ľadu.
- Mrazení čerstvých potravín: čerstvé potraviny riadne zabaľte tak, aby bol obal vzduchotesný a nepretiekal. Ideálne sú špeciálne vrecká do mrazničky, alobal, polyetylénová vrecká a plastové nádoby.
- Na získanie maximálnej kapacity oddielu mrazničky používajte sklenené poličky iba v hornej a strednej časti. V dolnej časti použite dolný kôš.
- Nedávajte jedlo, ktoré chcete nanovo zmraziť, vedľa už zmrazeného jedla.
- Jedlo (mäso, mleté mäso, rybu, a pod.) by ste mali zmraziť rozdelením na porcie tak, že sa budú dať skonzumovať naraz.
- Nezmrazujte opäť jedlo, ktoré už bolo rozmrazené. Môže to ohroziť vaše zdravie, pretože môže spôsobiť problémy ako je otrava jedlom.


- Nedávajte horúce jedlo do oddielu hlbokého zmrazenia skôr, ako vychladne. Spôsobili by ste zhnitie iného jedla, ktoré už bolo predtým zmrazené v oddiele hlbokého zmrazenia.
- Keď kupujete zmrazené jedlo, uistite sa, že bolo zmrazené pri vhodných podmienkach a že balenie nie je poškodené.
- Počas skladovania zmrazeného jedla treba dodržiavať podmienky skladovania uvedené na balení. Ak nie je uvedené žiadne vysvetlenie, jedlo treba skonzumovať v čo najkratšom možnom čase.
- Ak v balení mrazeného jedla bola vlhkosť a má zlý zápach, jedlo asi nebolo skladované pri vhodných podmienkach a pokazilo sa. Nekupujte tento typ jedál!
- Skladovacie doby mrazených potravín sa menia v závislosti od okolitej teploty, častosti otvárania a zatvárania dverí, nastavení termostatu, typov potravín a doby, ktorá uplynula od okamihu, keď ste potravinu získali, do doby, kedy ste ju dali do mrazničky. Vždy dodržiavajte pokyny na balení a nikdy nepresahujte označenú dobu skladovania.
- Majte na pamäti, že ak chcete otvoriť dvere mrazničky ihneď po ich zatvorení, nebudú sa dať otvoriť ľahko. Je to celkom normálne! Po dosiahnutí rovnováhy sa dvere budú dať jednoducho otvoriť.

Dôležitá poznámka:

- Keď sú mrazené potraviny rozmrazené, mali by ste ich tepelne upraviť ako čerstvé potraviny. Pokiaľ ich neuvaríte po rozmrazení, NIKDY ich nesmiete znovu zmraziť.
- Chuť niektorých korenín, ktoré sa nachádzajú vo varených jedlách (aníz, bazalka, žerucha, ocot, rôzne korenie, zázvor, cesnak, cibuľa, horčica, tymian, majorán, čierne korenie, atď.), sa mení a chuť sa zvýrazní, ak sú uložené po dlhú dobu. Preto by ste do zmrazeného jedla mali pridať málo korenín alebo požadované množstvo korenín pridajte po rozmrazení jedla.
- Doba skladovania potravín závisí od použitého oleja. Vhodné oleje sú margarín, teľací tuk, olivový olej a maslo a nevyhovujúce oleje sú arašidový olej a bravčová masť.
- Potraviny v kvapalnej forme by ste mali zmraziť v plastových nádobách a ďalšie potraviny by mali byť zmrazené v plastových fóliách alebo vreckách.

Nižšie uvádzame niektoré návrhy o umiestnení a skladovaní potravín v priečniku mrazničky.

Mäso a ryby	Príprava	Maximálny čas skladovania (mesiace)
Stejk	Zabalený do fólie	6 - 8
Jahňacie mäso	Zabalené do fólie	6 - 8
Teľacia roštenka	Zabalená do fólie	6 - 8
Teľacie kocky	Na malé kúsky	6 - 8
Jahňacie kocky	Na kúsky	4 - 8
Mleté mäso	V baleniach bez použitia korenín	1 - 3
Drobky (kúsky)	Na kúsky	1 - 3
Bolonská omáčka/ saláma	Mala by sa zabaliť aj vtedy, keď má črievko	
Kura a moriak	Zabalené do fólie	4 - 6
Hus a kačka	Zabalené do fólie	4 - 6


Mäso a ryby	Príprava	Maximálny čas skladovania (mesiace)
Jeleň, zajac, diviak	V 2,5 kg porciách a ako filety	6 - 8
Sladkovodné ryby (losos, kapor, štika, sumec)	Po odstránení vnútorností a šupín ich poumývajte a osušte. Ak je to potrebné, odrežte chvost a hlavu.	2
Štíhle ryby (ostriež, kambala veľká, platýz)		4
Mastné ryby (tuniak, makrela, lufara dravá, sardela)		2 - 4
Mäkkýše	Očistené a vo vreckách	4 - 6
Kaviár	Vo svojom balení, v hliníkovej alebo plastovej nádobe	2 - 3
Slimák	V slanej vode, v hliníkovej alebo plastovej nádobe	3
 Poznámka: Mrazené mäso by sa malo po rozmrazení variť ako čerstvé mäso. Ak sa mäso po rozmrazení neuvarí, nemalo by sa znovu zmrazovať.		

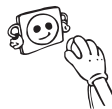
Zelenina a ovocie	Príprava	Maximálny čas skladovania (mesiace)
Ďahavé fazule a bôby	Umyte a narežte na malé kúsky a uvarte vo vode	10 - 13
Fazule	Olúpte a umyte a uvarte vo vode	12
Kel	Umyte a uvarte vo vode	6 - 8
Mrkva	Očistite a narežte na plátky a uvarte vo vode	12
Korenie	Odrežte vňaťku, rozrežte na dva kúsky a odstráňte jadro a uvarte vo vode	8 - 10
Špenát	Umyté a uvarené vo vode	6 - 9
Karfiol	Oddeľte lístky, rozrežte ružičky na kúsky a chvíľku nechajte vo vode s malým podielom citrónovej šťavy	10 - 12
Baklažán	Po umytí narežte na kúsky s hrúbkou 2 cm	10 - 12
Kukurica	Očistite a zabaľte so šúľkom alebo ako sladkú kukuricu	12
Jablko a hruška	Olúpte a narežte na mesiačky	8 - 10
Marhuľa a broskyňa	Narežte na kúsky a odstráňte kôstku	4 - 6
Jahody a černice	Umyte a olúpte	8 - 12
Varené ovocie	Do nádoby pridajte 10 % cukru	12
Slivky, čerešne, kyslé bobuľoviny	Umyte ich a odstráňte stonky	8 - 12

	Maximálny čas skladovania (mesiace)	Dĺžka rozmrazovania pri izbovej teplote (hodiny)	Čas rozmrazovania v rúre (minúty)
Chlieb	4 - 6	2 - 3	4-5 (220-225 °C)
Pečivo	3 - 6	1 - 1,5	5-8 (190-200 °C)
Pečivo	1 - 3	2 - 3	5-10 (200-225 °C)
Koláč	1 - 1,5	3 - 4	5-8 (190-200 °C)
Lístkové cesto	2 - 3	1 - 1,5	5-8 (190-200 °C)
Pizza	2 - 3	2 - 4	15-20 (200 °C)

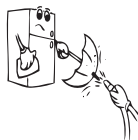
Mliečne produkty	Príprava	Maximálny čas skladovania (mesiace)	Podmienky skladovania
Balené (homogenizované) mlieko	Vo vlastnom balení	2 - 3	Čisté mlieko – vo vlastnom balení
Syr - s výnimkou bieleho syru	V plátkoch	6 - 8	Na krátkodobé skladovanie môžete použiť pôvodné balenie. Na dlhodobé skladovanie by sa mal zabaliť do fólie.
Maslo, margarín	Vo vlastnom balení	6	


ČASŤ - 4. ČISTENIE A ÚDRŽBA

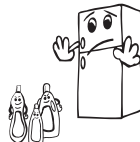
 Pred začatím čistenia sa uistite, že chladničku odpojíte.



 Chladničku nečistite nalievaním vody.



 Pri čistení nikdy nepoužívajte horľavé, výbušné alebo leptavé materiály, ako napríklad riedidlo, plyn alebo kyselinu.



• Vnútornú a vonkajšiu stranu môžete utrieť pomocou jemnej handričky alebo šponge s použitím teplej a mydlovej vody.



• Samostatne vyberte časti a vyčistite ich mydlovou vodou. Nečistite ich v umývačke riadu.



• Raz do roka by ste mali vyčistiť kondenzátor metlou, aby sa zabezpečila úspora energie a zvýšila produktivita.




  Uistite sa, že počas čistenia bude chladnička odpojená.

Rozmrazovanie

Vaša chladnička vykonáva plnoautomatické rozmrazovanie. Vytvorená voda, ktorá predstavuje výsledok rozmrazovania, prechádza cez výlevku na zozbieranie vody, preteká do odparovacieho priechínku za chladničkou a z neho sa vyparuje.



Výmena kontrolky LED

 Ak má vaša chladnička kontrolku LED, kontaktujte helpdesk, lebo jej výmenu musí vykonať len autorizovaný zamestnanec.

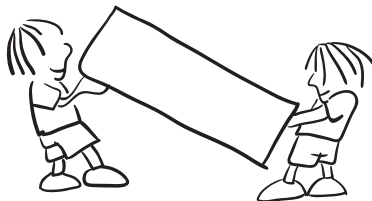
Poznámka: Počet a umiestnenie pásov LED sa v závislosti od rôznych modelov môže líšiť.

ČASŤ - 5. DODANIE A PREMIESTNENIE

- Originálne balenie a penovú výplň si môžete uschovať pre opätovnú prepravu (voliteľne).
- Chladničku by ste mali dať do hrubého balenia, upevniť páskami alebo silnými špagátmi a postupovať podľa pokynov prepravy balenia za účelom opätovného prepravenia.
- Vyberte pohyblivé diely (poličky, príslušenstvo, priečinky na zeleninu atď.) alebo ich upevnite v chladničke k zarážkam pomocou pásov počas premiestňovania a prepravy.



Chladničku prenášajte vo vzpriamenej polohe.



Zmena pozície dverí

- Smer otvárania dverí vašej chladničky sa nedá zmeniť, ak sú rukoväte dverí na vašej chladničke nainštalované z predného povrchu dverí.
- Smer otvára možno zmeniť v prípade dverí bez rukoväte.
- Ak je potrebné zmeniť smer otvárania dverí, musíte kontaktovať najbližší autorizovaný servis, a požiadať o zmenu smeru otvárania.

ČASŤ - 6. KÝM KONTAKTUJETE POPREDAJNÝ SERVIS

Skontrolujte výstrahy;

Vaša chladnička vás upozorní, ak teploty chladničky a mrazničky nie sú vhodné alebo keď sa vyskytne problém so zariadením. V indikátoroch mrazničky a chladničky sa zobrazia varovné kódy.

TYP CHYBY	VÝZNAM	DÔVOD	ČO TREBA VYKONAŤ
E01	Varovanie snímača		Čo najskôr zavolajte do servisu ohľadom asistencie.
E02			
E03			
E06			
E07			
E08	Varovanie nízkeho napätia	Napájanie zariadenia kleslo pod 170 V.	- Toto nie je zlyhanie zariadenia, táto chyba pomáha zabrániť poškodeniu kompresora. - Napätie je potrebné opäť zvýšiť na požadovanú úroveň. Ak toto varovanie pokračuje, je potrebné obrátiť sa na autorizovaného technika.

TYP CHYBY	VÝZNAM	DÔVOD	ČO TREBA VYKONAŤ
E09	Mraznička nie je dostatočne vychladená	Pravdepodobne nastane po dlhodobom výpadku napájania.	<ol style="list-style-type: none"> 1. Nastavte teplotu mrazničky na nižšiu hodnotu alebo nastavte super mrazenie. Týmto by sa mal odstrániť kód chyby po dosiahnutí požadovanej teploty. Udržujte dvere zatvorené, aby sa skrátil čas potrebný na dosiahnutie správnej teploty. 2. Vyberte všetky produkty, ktoré sa počas tejto chyby rozmrazili. Môžu sa použiť v krátkom čase. 3. Do mraziaceho priestoru nekladajte žiadne čerstvé produkty, kým sa nedosiahne správna teplota a neodstráni sa chyba. <p>Ak toto varovanie pretrváva, je potrebné obrátiť sa na autorizovaného technika.</p>
E10	Mraznička nie je dostatočne vychladená	Pravdepodobne nastane po: <ul style="list-style-type: none"> - Dlhodobé výpadky napájania. - Ponechanie horúceho jedla v chladničke. 	<ol style="list-style-type: none"> 1. Nastavte teplotu chladničky na chladnejšiu hodnotu alebo nastavte super chladenie. Týmto by sa mal odstrániť kód chyby po dosiahnutí požadovanej teploty. Udržujte dvere zatvorené, aby sa skrátil čas potrebný na dosiahnutie správnej teploty. 2. Vyprázdňte miesto pred výduchom vzduchového potrubia a vyhnite sa umiestneniu potravín v blízkosti snímača. <p>Ak toto varovanie pretrváva, je potrebné obrátiť sa na autorizovaného technika.</p>
E11	Chladnička je príliš chladná	Rôzne	<ol style="list-style-type: none"> 1. Skontrolujte, či je aktivovaný režim super chladenie. 2. Znížte teplotu chladničky 3. Skontrolujte, či sú vetracie otvory čisté a nie sú upchaté <p>Ak toto varovanie pretrváva, je potrebné obrátiť sa na autorizovaného technika.</p>

Ak chladnička nefunguje správne, môže to byť len drobný problém, preto než zavoláte elektrikára, skontrolujte nasledujúce záležitosti, aby ste ušetrili čas a peniaze.

Ak vaša chladnička nefunguje;

- Došlo k výpadku napájania?
- Je zástrčka zapojená správne do zásuvky?
- Je spálená poistka zásuvky, do ktorej je zapojená zástrčka, alebo je spálená hlavná poistka?

- Je chyba v zásuvke? Aby ste to skontrolovali, zapojte chladničku do zásuvky, o ktorej viete, že funguje.

Ak vaša chladnička nechladí dostatočne;

- Je správne nastavenie teploty?
- Otvárajú sa často dvere chladničky a ostávajú otvorené dlhú dobu?
- Sú dvere chladničky správne zatvorené?
- Dali ste jedlo alebo potraviny do chladničky tak, že sa dotýkajú zadnej steny chladničky a bránia cirkulácii vzduchu?
- Je vaša chladnička nadmerne naplnená?
- Je dostatočná vzdialenosť medzi vašou chladničkou a zadnou a bočnou stenou?
- Je okolitá teplota v rozmedzí hodnôt uvedených v návode na používanie?

Ak sú potraviny v chladničke príliš schladené

- Je správne nastavenie teploty?
- Dali ste do oddielu mrazničky v poslednom čase viaceré potraviny? Ak áno, vaša chladnička môže príliš schladiť potraviny v oddiele chladničky, keďže bude fungovať dlhšie, aby sa tieto potraviny vychladili.

Ak je vaša chladnička pracuje príliš hlasno;

Na udržanie nastavenej úrovne chladenia sa môže z času na čas aktivovať kompresor. Zvuky z vašej chladničky sú v takom prípade vzhľadom k jej funkcii normálne. Keď sa dosiahne požadovaný stupeň chladenia, zvuky sa automaticky znížia. Ak zvuky pretrvávajú;

- Je vaše zariadenie stabilné? Sú nohy nastavené správne?
- Je niečo za chladničkou?
- Vibrujú poličky alebo riad na poličkách? Ak sa to stane, vymeňte poličky a/alebo riad.
- Vibrujú veci umiestnené do chladničky?

Normálne zvuky;

Praskanie (praskanie ľadu):

- Počas automatického rozmrazovania.
- Ak sa zariadenie ochladí alebo zahreje (v dôsledku rozpínavosti materiálu zariadenia).

Krátke praskanie: Začuté, keď termostat zapne/vypne kompresor.

Hluk kompresora (normálny hluk motora): Tento zvuk znamená, že kompresor pracuje normálne. Keď je kompresor aktivovaný, môže na krátko spôsobiť väčší hluk.

Hluk bubľania a špliechania: Tento hluk je spôsobený prúdením chladiacej kvapaliny v rúrkach systému.

Zvuk toku vody: Normálny zvuk toku vody prúdiacej do nádoby na odparovanie počas rozmrazovania. Tento hluk môže byť počas rozmrazovania počuť.

Hluk prúdenia vzduchu (normálny hluk ventilátora): Tento hluk môže byť vďaka cirkulácii vzduchu počuť v chladničkách s technológiou zabráňujúcou tvorbe námrazy pri bežnej prevádzke systému.

Ak sa vnútri chladničky hromadí vlhkosť;

- Boli potraviny riadne zabalené? Boli kontajnery dobre vysušené pred tým, ako ste ich dali do chladničky?

- Otvárajú sa dvere chladničky veľmi často? Pri otvorení dverí vstupuje vlhkosť nachádzajúca sa vo vzduchu v miestnosti do chladničky. Najmä vtedy, keď je vlhkosť v miestnosti príliš vysoká, čím častejšie otvárate dvere, tým rýchlejšie bude dochádzať k zvlhčovaniu.
- Po procese automatického rozmrazovania je normálne, že sa na zadnej stene vytvoria kvapky vody. (V statických modeloch)

V prípade, že dvere nie sú riadne otvorené a zatvorené;

- Bránia balenia potravín zatvoreniu dverí?
- Sú priehradky na dverách, poličky a zásuvky na svojom mieste?
- Sú tesnenia dverí poškodené?
- Je chladnička na vodorovnom povrchu?

Ak sú okraje kabinetu chladničky, ktoré sa dotýkajú kĺbov dverí, teplé;

Najmä v lete (teplom počasí) môžu pri prevádzke kompresora byť dotýkajúce sa plochy teplejšie, to je normálne.

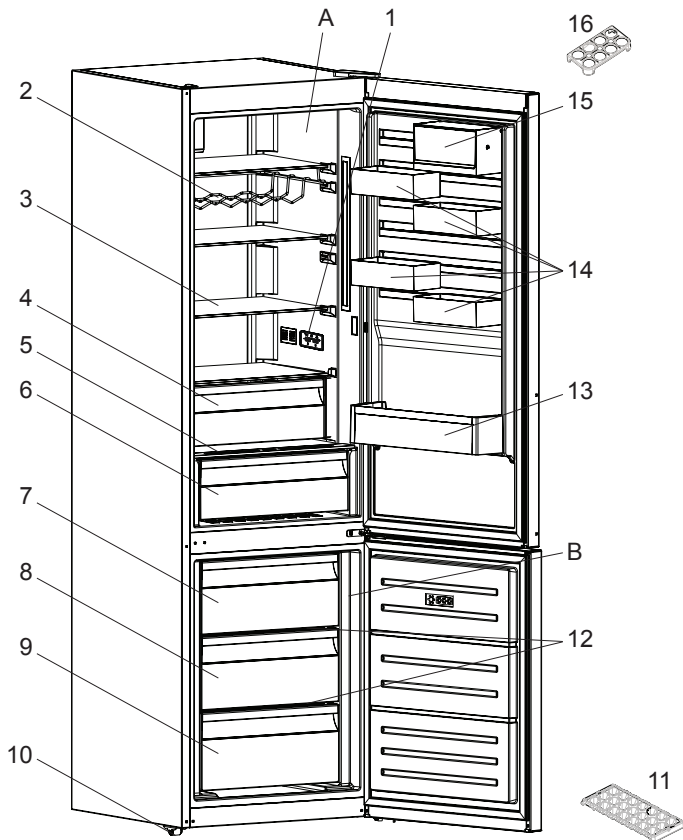
DÔLEŽITÉ POZNÁMKY:

- Tepelná poistka ochrany kompresora preruší napájanie po náhlej havárii elektrickej energie alebo po odpojení zariadenia, pretože plyn v chladiacom systéme nie je stabilizovaný. To je úplne normálne a chladnička sa po 4 až 5 minútach reštartuje.
- Chladiaca jednotka chladničky je skrytá v zadnej stene. Preto môžu v dôsledku prevádzky kompresora v určených intervaloch na zadnom povrchu chladničky vznikajú kvapky vody alebo ľadu. To je normálne. Pokiaľ nie je ľadu príliš veľa, nie je potrebné vykonať rozmrazovanie.
- Ak nebudete chladničku dlhšiu dobu používať (napríklad počas letných prázdnin), odpojte ju. Vyčistite chladničku tak, ako je to opísané v časti 4, a nechajte dvere otvorené, aby sa zabránilo hromadeniu vlhkosti a zápachu.
- Zakúpené zariadenie je určené na použitie v domácnostiach a môže sa použiť iba v domácnostiach a na uvedené účely. Nie je vhodné na komerčné alebo bežné používanie. Ak zákazník používa zariadenie spôsobom, ktorý nie je v súlade s týmito funkciami, zdôrazňujeme, že výrobca a predajca nenesú zodpovednosť za akékoľvek opravy a poruchy v záručnej dobe.
- Ak problém pretrváva po tom, čo ste postupovali podľa vyššie uvedených pokynov, obráťte sa na autorizovaný servis.

Tipy na šetrenie energie

1. Spotrebič nainštalujte v chladnej a dobre vetranej miestnosti, ale nie na priamom slnečnom svetle alebo v blízkosti zdrojov tepla (radiátor, sporák atď.). V opačnom prípade použite izolačnú platňu.
2. Teplé potraviny a nápoje nechajte vychladiť mimo spotrebiča.
3. Keď roztápate mrazené potraviny, umiestnite ich do priečinka chladničky. Nízka teplota zmrazených potravín vychladí počas rozmrazovania priestor chladničky. Tak ušetríte energiu. Ak je zmrazené jedlo neoddelili, dochádza k plytvaniu energiou.
4. Keď vkladáte nápoje a kvapaliny, musia byť zakryté. V opačnom prípade sa zvýši vlhkosť v spotrebiči. Z tohto dôvodu sa predĺži pracovný čas. Zakrytie nápojov tiež zabraňuje tomu, aby nasiakli ostatnému zápachy.
5. Pri vkladaní potravín a nápojov otvorte dvierka spotrebiča na čo možno najkratší čas.
6. Kryty ktoréhokoľvek priečinka spotrebiča s odlišnou teplotou nechajte zatvorené (priečnik pre jemné potraviny, chladiaci priečnik atď.).
7. Tesnenie dvierok musí byť čisté a pružné. V prípade opotrebenia, ak je tesnenie odnímateľné, vymeňte ho. Ak tesnenie nie je odnímateľné, musíte vymeniť dvierka.
8. Funkcia Režim Eco / východiskové nastavenie uchováva čerstvé a mrazené potraviny a zároveň šetrí energiu.
9. Oddelenie pre čerstvé potraviny (Chladnička): Najefektívnejšie využitie energie je zabezpečené pri umiestnení zásuviek v spodnej časti chladničky a rovnomernom umiestnení políc, zatiaľ čo pozície košíkov na dvierkach chladničky spotrebu energie neovplyvňuje.
10. Oddelenie pre mrazené potraviny (Mraznička): Vnútorňá konfigurácia spotrebiča je taká, že zabezpečuje najefektívnejšie využitie energie.
11. Neodstraňujte akumulátory chladu z koša mrazničky (ak sú súčasťou dodávky).

ČASŤ - 7. ČASTI SPOTREBIČE A PRÍSLUŠENSTVO



Táto prezentácia sa týka iba častí spotrebiča. Časti sa môžu podľa modelu spotrebiča líšiť.

A) Priestor chladničky

B) Priestor mrazničky

1) Displej a ovládaci panel

2) Rošt na víno *

3) Poličky chladničky

4) Chladiaci oddiel *

5) Kryt kontajnera

6) Kontajner

7) Horná zásuvka mrazničky

8) Stredný zásuvka mrazničky

9) Spodná zásuvka mrazničky

10) Zarovnávacie nožičky

11) Podnos na ľad

12) Sklenená polička *

13) Polička na fľaše

14) CustomFlex

15) CustomFlex s vekom

16) Držiak na vajcia

* V niektorých modeloch

www.aeg.com/shop



CE